

Одеський національний університет імені І. І. Мечникова

(повне найменування вищого навчального закладу)

Факультет психології та соціальної роботи

(повне найменування інституту/факультету)

Кафедра загальної психології та психології розвитку особистості

(повна назва кафедри)

### Дипломна робота

на здобуття освітньо-кваліфікаційного рівня «магістр»

на тему: «Схильність особистості до віктимної поведінки»

«The tendency of the individual to victim behavior»

Виконав: студент заочної форми навчання

спеціальності 053 Психологія

Погорелов Дмитро Олександрович

Керівник: к. психологічних наук, доцент Буганова В.М. \_\_\_\_\_

Рецензент: доктор наук з державного управління,

професор Воронов О.І. \_\_\_\_\_

Рекомендовано до захисту:

Протокол засідання кафедри

№ 4 від 26.11. 2020 р.

Завідувач кафедри

\_\_\_\_\_ Кіреєва З.О.

(підпис)

Захищено на засіданні ЕК № ...

протокол № ... від ...2020 р.

Оцінка \_\_\_\_\_ / \_\_\_\_\_ / \_\_\_\_\_

(за національною шкалою/шкалою  
ECTS/ бали)

Голова ЕК

\_\_\_\_\_ Псядло Е.М.

(підпис)

## ЗМІСТ

<b>ВСТУП</b> .....	3
<b>РОЗДІЛ 1. ПСИХОЛОГІЯ ПОВЕДІНКИ ЖЕРТВИ</b> .....	6
1.1 Основи віктимології .....	6
1.2 Типи жертв і види віктимності .....	12
1.3.Формування віктимності.....	20
1.3.1 Гендерний аспект досліджень в віктимології.....	31
1.3.2 Чоловік - жертва сімейного насильства.....	35
1.3.3 Віктимологічні особливості жінок, як жертв сімейно-побутових злочинів.....	39
Висновок до першого розділу.....	41
<b>РОЗДІЛ 2. ЕМПІРИЧНЕ ДОСЛІДЖЕННЯ ПСИХОЛОГІЧНОЇ СХИЛЬНІСТІ ОСОБИСТОСТІ ДО РОЛІ ЖЕРТВИ</b> .....	44
2.1 Організація і проведення емпіричного дослідження.....	44
Висновок до другого розділу.....	63
<b>РОЗДІЛ 3. ОТРИМАНІ РЕЗУЛЬТАТИ ДОСЛІДЖЕННЯ</b> .....	65
3.1 Аналіз отриманих результатів та їх інтерпретація .....	65
<b>ВИСНОВКИ</b> .....	70
<b>СПИСОК ВИКОРИСТАНОЇ ЛІТЕРАТУРИ</b> .....	72
<b>ДОДАТКИ</b> .....	77

## ВСТУП

**Актуальність дослідження.** Віктимологія (лат. *Victima* - жертва, грец. *Logos* - наука) або психологія про жертву - науковий напрям, в основі якого лежить концепція, згідно з якою роль жертви злочину зумовлена специфічними особистісними, характерологічними і моральними якостями, рисами потерпілого, його соціокультурними особливостями, взаємовідносинами з соціальним (у тому числі, злочинним) середовищем, певною роллю в механізмі вчинення злочину (І.Г. Малкіна-Пих).

Перш за все, слід зазначити, що людина з психологією «жертви» досить важко усвідомити цей факт. Крім цього, саме в собі побачити причини того, що до нього у взаємодії прилаштовуються люди з психологією «переслідувача». Вони використовують його в своїх цілях, відіграються на ньому, прагнуть зробити йому боляче, приносять йому страждання.

Незнання себе завжди знижує здатність до свідомого самоуправління, а також до зміни - самокорекції розвитку. По-перше, результат неадекватного розуміння себе пов'язаний з недорозвиненою рефлексією. По-друге, він пов'язаний також із захисними механізмами психіки людини, в результаті чого зі свідомості в несвідоме витісняється для людини травмуюча інформація. По-третє, якщо механізми звичного самоврядування, що лежать в основі психології «жертви», складаються в дитинстві, коли велика частина роботи психіки здійснюється несвідомо, а свідомо, вони спочатку несвідомі, що вимагає спеціальних зусиль, прийомів, навіть допомоги психолога для їх усвідомлення .

Вивчення проблеми схильність людини до віктимної поведінки у психологічній науці в різних аспектах. Роль жертви розглядається як складову частину віктимології (Л.В. Франк і Ю.М. Антонян); кримінології (Є.М. Ломброзо, Е. Феррі); психологія девіантної поведінки особистості (О.В. Змановська, Ю.О. Клейберг). В країнах СНД відзначаються роботи по вивченню психології поведінки жертви (І.Г. Малкіна-Пих , В.Є. Христенко та інші).

Отже, проблеми психологічної схильності особистості до ролі жертви на сьогодні актуальні в області екзистенціальної, теоретичної, практичної психології, є загальними питаннями психології особистості.

Складність та значення досліджуваної проблеми позначається різноманітністю альтернатив та мінімізацією строків, що відводяться особистості для переробки та аналізу важливої інформації: у сучасних умовах підвищеного рівня стресу суттєво скорочуються можливості коректування емоціонального навантаження.

Проблематичність та багатогранність вивчення проблеми ролі жертви в процесі життєдіяльності особистості й зумовили актуальність теми нашого дослідження.

**Мета дослідження:** психологічне обґрунтування та емпіричне дослідження схильності особистості до ролі жертви.

**Об'єкт дослідження:** віктимність, як психологічний феномен.

**Предмет дослідження:** Психологічна схильність особистості до ролі жертви.

**Задачі дослідження:**

1. Провести теоретичний аналіз літератури щодо феномена віктимності та поняття жертви.
2. Вивчити особливості віктимності особистості.
3. Емпірично розглянути схильності особистості до ролі жертви.

**Методи дослідження:** теоретичний аналіз та узагальнення наукових першоджерел за досліджуваною проблематикою; психодіагностичний метод.

Психологічні інструменти в роботі використанні наступні:

Методика «Локус контролю» (Дж. Роттер); Чотирьохмодальний емоційний опитувальник (Л.А. Рабінович); Патохарактерологічний діагностичний опитувальник (А.Є. Лічко); Методика «Схильність до віктимної поведінки» (О.О. Андроннікова).

**База дослідження:** дослідження проводилися на базі факультету психології та соціальної роботи ОНУ імені І.І. Мечникова. Емпіричну базу склали студенти, 60 осіб.

**Структура роботи:** дипломна робота складається зі 45 сторінок. Робота містить вступ, два розділу з підпунктами, висновки, список використаної літератури становить 44 літературних першоджерел.

## РОЗДІЛ 1. ПСИХОЛОГІЯ ПОВЕДІНКИ ЖЕРТВИ

### 1.1 Основи віктимології

Віктимологія або психологія про жертву - науковий напрямок, в основі якого лежить концепція, згідно з якою роль жертви злочину зумовлена специфічними особистими, характерологічними і моральними якостями, рисами потерпілого, його соціокультурними особливостями, взаємовідносинами з соціальним (у тому числі, злочинним) середовищем, певною роллю в механізмі вчинення злочину [19]. Предметом віктимології є поведінка жертви (віктимна поведінка), а об'єктом - сама жертва, тобто окрема особистість або група людей, яким було завдано певної шкоди: фізична, психологічна, емоційна або моральна.

Питання віктимології стали об'єктом наукових досліджень з часів Другої світової війни. У 1945 році на Японію були скинуті дві величезні бомби. В результаті вибухів жертвами стали тисячі людей. Ця трагедія вийшла за рамки індивідуальної і перетворилася на національне лихо. Зазначена подія підштовхнула японських вчених до вивчення причин жертвовності. В цьому ж році з'явилися публікації з нового наукового напрямку - віктимологія. Практично одночасно дослідження в області віктимології почали проводитися в США і ряді європейських країн. [39]

Німецький вчений Ганс фон Гентіг одним з перших у 1948 році у своїй статті привернув увагу до потерпілого як до фактору виникнення злочину, а також висунув ідею розуміння злочинності як відносин між особами які спричиняють шкоду і їх жертвами. Ця стаття стала початком розробки теорії віктимології. Положення, які були сформульовані Г. Гентіг в галузі віктимології, вважають фундаментальними [цит.29]. Незважаючи на те, що в країнах колишнього СРСР постраждалим від Другої світової війни є практично все населення, віктимологія починає свій розвиток в кінці 80-х років минулого століття. У 70-х роках Л.В. Франк першим в СРСР опублікував

праці з віктимології [цит.29], його підтримав Д.В. Рівман [24, 4]. Однак віктимологія, як самостійний напрямок наукових досліджень почала розвиватися лише після розпаду СРСР.

Проблемами вивчення віктимологічних аспектів поведінки людей займалося чимало вчених: М. Барель, Є. Бафія, Е. Віано, Б.Л. Гульман, М. Йотсен, В.С. Мінська, Н. Міядзава, О.М. Мойсюк, В.І. Плубінській, Д.В. Рівман, К. Вілсон, Л.В. Франк, К. Хігуті, Б. Хомгет, Є.В. Христенко, В.В. Центрів, Г.І. Чечель, Г. Шнайдер та інші.

Загальна теорія віктимології вивчає закономірність проявів віктимності в сучасному світі, феноменологічні і етіологічні характеристики віктимності, включаючи роль і значення соціальних процесів віктимізації, аналіз системних взаємозв'язків між різними видами віктимності на різних рівнях соціального узагальнення, загальні характеристики жертв, типологію жертв, механізми становлення індивідуальної віктимної поведінки, теоретичні проблеми віктимологічної профілактики соціально-негативних проявів, а також створення і реалізації концепцій віктимологічного планування і прогнозування [19].

Для вирішення такого широкого спектра завдань віктимологи вивчають [[19.39 ]:

- Жертву (як особа, якій індивідуально або колективно було завдано матеріальної, моральної чи іншої шкоди суспільно небезпечними діями);

- Віктимність (як потенційну або актуальну здатність особи індивідуально або колективно надаватися в якості жертви соціально-небезпечного прояву) і її види;

- Віктимізацію (як процес перетворення особи або соціальної спільноти в жертву соціально небезпечного прояву);

- Зв'язки між жертвою і злочинцем (системно-структурні взаємодії на інформаційному і соціально-психологічному рівнях);

- Віктимна поведінка. Головна ознака віктимної поведінки - це здійснення певних дій або бездіяльності, які сприяють тому, що людина або

дитина виявляється в ролі потерпілого (жертви). У кримінології під віктимністю (віктімогенна) розуміють таку поведінку, при якій жертва певним чином сприяє вчиненню злочину, свідомо чи несвідомо створює об'єктивні і суб'єктивні умови для криміналізації, нехтуючи заходами безпеки [цит 29; с. 127].

Таке визначення доречно щодо поведінки жертв будь-якого типу. У ролі ведучих, віктимології [цит. 24, 4, 29] виділяють такі постулати:

1. Поведінка жертви істотно впливає на мотивацію злочинної поведінки. Воно може полегшити і навіть спровокувати її. Навпаки, оптимальна поведінка може зробити неможливим злочинне зазіхання (або звести його ймовірність до мінімуму або, щонайменше, уникнути серйозних негативних наслідків).

2. Імовірність стати жертвою залежить від особливого феномена - віктимності. Віктимно - придбані людиною фізичні, психічні та соціальні риси і ознаки, які можуть зробити її схильною до перетворення в жертву. Кожна особистість може бути оцінена: наскільки велика ймовірність її перетворення в жертву. Ця ймовірність визначає віктимність людини.

3. Віктимність є властивість певної особистості, соціальної ролі або соціальної ситуації, яка проковує або полегшує злочинну поведінку. Відповідно виділяються: особистісна, рольова і ситуативна віктимність.

Рівень віктимності може змінюватися. Процес її зростання визначається як віктимізація, зниження - девіктимізація. Впливаючи на фактори віктимності, суспільство може знижувати її і тим самим впливати на злочинність.

Віктимність, як відхилення від норм безпечної поведінки реалізується в сукупності соціальних (статусні характеристики рольових жертв і поведінкові відхилення від норм індивідуальної і соціальної безпеки), психічних (патологічна віктимність, страх перед злочинністю та іншими аномаліями) і моральних (інтеріоризація віктимогенних норм, правил поведінки віктимної і злочинної субкультури, віктимні внутрішньоособистісні конфлікти) проявах [20]. Розглядаючи віктимність, як форму відхилення від норм і правил



безпечної поведінки необхідно відзначити можливість класифікації форм віктимної активності в залежності від інтенсивності такого відхилення.

Д.В. Рівман вказував, що існує нульовий рівень віктимності, нормальна, середня і потенційна віктимність всіх членів суспільства, обумовлена існуванням в суспільстві злочинності. Індивід не набуває віктимність, він просто не може бути не віктимним [4].

Видатний японський віктимолог К. Міядзава виділяв в зв'язку з цим загальну віктимність, що залежить від соціальних, рольових і гендерних характеристик жертви, і спеціальну, реалізується в установках, властивостях і атрибуціях особистості. Він стверджував, що при нашаруванні цих двох типів один на одного віктимність збільшується [цит.29].

Вважають, що за ступенем зв'язку з злочинною поведінкою віктимність може проявлятися в двох основних формах [29]:

1. Евентуальна (лат. «евентус» - випадок);
2. Децідівна (лат. «Децідо» - рішення).

Евентуальна віктимність, що означає можливість при нагоді, за певних обставин, при певній ситуації стати жертвою злочину, включає в себе причинообумовлюючу та причинозгідну девіації. Характеристики евентуальної віктимності в основному визначаються частотою віктимізації певних верств і груп населення і закономірностями, властивими такої віктимізації.

Децідівна віктимність, що охоплює стадії підготовки і прийняття допоміжного рішення, та й саму віктимну активність, включає в себе доцільні і метаобумовленні девіації. На думку психологів, люди, свідомо чи несвідомо обирають соціальну роль жертви (установка на безпорадність, низька самооцінка, заляканість та ін.), Постійно залучаються до різні криміногенні кризові ситуації з підсвідомою метою отримати якомога більше співчуття, підтримки з боку, виправданості рольової позиції жертви [6].

Наприклад, результати досліджень Д. Сутула свідчать про те, що класичний портрет жертви зґвалтування включає риси фаталізму, боязкості,

скромності, відсутність почуття безпеки, виражену податливість навіюванню [21].

Боягузтво і податливість можуть поєднуватися з підвищеною агресивністю і конфліктністю жертв-психопатів, істероїдів, які обирають позицію «скривдженого» з метою постійної готовності до вибуху негативних емоцій і отримання задоволення від звернення негативної реакції суспільства на них, посилення рольових властивостей жертви.

Дослідники виділяють також категорію рецидивних «природжених» жертв. Така жертва, як відзначають, найчастіше виявляється особою, що страждають від дефіциту життєвості, людиною, яка дуже боїться, що його нещастя є його провиною, не намагаючись це ніяк змінити.

Вважають, що усвідомлення себе жертвою, винною в заподіянні їй шкоди, покаяння і переживання цього стану не можуть не визнаватися певними відхиленнями від нормативів безпечної поведінки, що ведуть до віктимних поведінкових реакцій [6].

А також, не можна забувати про дуже важливий феномен в психології поведінки жертви як вивчена безпорадність.

Феномен вивченої безпорадності пов'язаний з пасивною, неадаптивною поведінкою людини. Вивчена безпорадність - це порушення мотивації в результаті пережитої суб'єктом не підконтрольної ситуації, тобто незалежності результату від прикладених зусиль. Цей феномен ввели американські психологи Мартін Селігман і Стівен Маєр [Seligman, Maier, 1967] на підставі експериментів на собаках при їх подразненні електричним струмом.

Розрізняють безпорадність ситуативну й особистісну [19]:

1. Ситуативна безпорадність - це тимчасова реакція на ті чи інші не підконтрольні людині події.

2. Особистісна безпорадність - це стійка мотиваційна характеристика людини, що формується в процесі розвитку під впливом взаємин з оточуючими (Д. А. Цірінг, 2005).

Особистісна безпорадність проявляється в замкнутості, емоційній нестійкості, збудливості, боязкості, песимістичності світосприйняття, схильності до почуття провини, більш низьку самооцінку і низький рівень домагань, байдужості, пасивності, відсутності креативності. (А.І. Лук'янова)

Селігман зазначає, що вивчена безпорадність формується до восьми років і відображає віру людини в ступінь ефективності його дій. Він вказує на три джерела формування безпорадності [ 35]:

1. Досвід переживання несприятливих подій, тобто відсутність можливості контролювати події власного життя; при цьому придбаний в одній ситуації негативний досвід починає переноситися і на інші ситуації, коли можливість контролю реально існує. До неконтрольованих подій Селігман відносив образи, заподіяні батьками (можна додати - і вчителями та вихователями дитячих установ), смерть коханої людини і тварини, серйозну хворобу, розлучення батьків або скандали, втрату роботи;

2. Досвід спостереження безпорадних людей (наприклад, телевізійні сюжети про беззахисних жертв);

3. Відсутність самостійності в дитинстві, готовність батьків все робити замість дитини.

Відносна стійкість вивченої безпорадності підтверджена Ф. Фінхам з співавторами і М. Бернс і М. Селігманом, причому останні з названих авторів вважають, що безпорадність залишається на все життя [ 31].

Проблема віктимності і віктимізації особистості продовжує залишатися в числі затребуваних напрямів теоретико-емпіричних досліджень. Зазначене обумовлено динамічними громадськими трансформаціями, які з одного боку надають сучасній особистості нові можливості і ресурси, розширюють простір її самореалізації, а з іншого - блокують активність, сприяють віктимізації дисфункціональності. Заявлений контекст залишає за межами розгляду випадки ситуативної віктимізації особистості, акцентуючи увагу на генезі індивідуальної віктимності як особистісної властивості в просторі і часі життя. У зв'язку з цим в рамках даного дослідження зробимо спробу систематизувати

інформацію про темпоральних (часових) підставах і детермінантах розглянутого феномена.

Таким чином, віктимологія або психологія про жертву- це науковий напрямок, в основі якого лежить концепція, згідно з якою роль жертви злочину зумовлена специфічними особистими, характерологічними і моральними якостями, рисами потерпілого, його соціокультуральними особливостями, взаємовідносинами з соціальним середовищем, певною роллю в механізмі вчинення злочину. Предметом віктимології є поведінка жертви, а об'єктом - сама жертва, тобто окрема особистість або група людей, яким було завдано певної шкоди: фізична, психологічна, емоційна або моральна.

## **1.2. Типи жертв та види віктимності**

Як ми вже з'ясували, те що ключовим поняттям в віктимології є «жертва». Жертва має дуже велику кількість визначень, найчастіше за все під цим поняттям мають на увазі наступні:

Жертва - це людина (сторона взаємодії), яка втратила значну для неї цінність в результаті впливу на неї іншою людиною (сторонаю взаємодії), групою людей певними подіями і обставинами [28].

За БЮС-це в кримінології фізична або юридична особа, якій кримінальнокараним діянням був безпосередньо чи опосередковано заподіяно матеріальну чи нематеріальну шкоду; в широкому сенсі - соціальні групи (дивись також потерпілий, віктимологія). Однак, незважаючи на те що віктимологія природно вдає із себе вивчення про жертви злочину, основним елементом її предмета є віктимність. Як вже говорилося у попередньому розділі, віктимність або віктимогенність - придбані людиною фізичні, психічні та соціальні риси і ознаки, які підвищують ймовірність його перетворення в жертву (злочину, нещасного випадку, деструктивного культу та інші). Віктимізація - процес придбання віктимності, або іншими словами - це процес і результат перетворення людини в жертву. Віктимізація, таким чином,

об'єднує в собі і динаміку (реалізацію віктимності), і статику (реалізована віктимність) [25]. Сам термін «віктимність» введений у науковий обіг Л.В. Франком [18].

У вітчизняній віктимології поряд з терміном «жертва» спочатку використовується термін «потерпілий», що в першу чергу відноситься до жертв кримінальних злочинів. У літературі часто використовується термін «віктимна поведінка», що, строго кажучи, означає «поведінка жертви». Однак це поняття зазвичай використовується для позначення неправильного, необережного, аморального, провокуючого та іншої поведінки. Віктимною нерідко називають і саму особистість, маючи на увазі, що в силу своїх психологічних і соціальних характеристик вона може стати жертвою злочину.

В даний час існує декілька розроблених дослідниками класифікацій жертв. Однак до сих пір не розроблено єдиної класифікації.

Так, наприклад, В.С. Мінська, класифікує форми поведінки жертви, зазначає, що в більшості випадків насильницькі злочинів поведінка потерпілого по суті провокувало вчинення цих злочинів. У проведених автором дослідженнях вбивств і заподіяння тілесних ушкоджень внаслідок негативної поведінки потерпілих встановлено, що безпосередньо перед вчиненням злочину між потерпілим і злочинцем в більшості випадків (95%) відбувалася сварка. В.С. Мінська наводить класифікацію поведінки жертв злочинів в залежності від ступеня суспільної небезпеки. Вона виділяє наступні види поведінки потерпілих [18]:

1. Злочинні дії потерпілого – суспільно небезпечне посягання на інтереси суспільства або окремої особистості, які поставили її в стан необхідної оборони або що викликало стан сильного душевного хвилювання.

2. Менш суспільно небезпечні, а значить, здатні надати менший вплив на безпеку відповідного злочинного діяння дії потерпілого, які порушили норми адміністративного або цивільного права, або дисциплінарного уставу.

3. Ще менш небезпечні для суспільства (при інших рівних умовах) що заподіюють суспільству меншої шкоди порушення норм моральності.

В.С. Мінська призводить також класифікацію, засновану на поведінці потерпілих безпосередньо перед злочином або в момент його вчинення: фізичного насилля; образи; спроби застосування фізичного насильства; психічного насильства - загрози фізичного насильства, знищенням або пошкодженням майна винному; необґрунтована відмова сплатити побутові послуги, звільнити житло; насильницьке вигнання суб'єкта з його житла; необґрунтовані майнові домагання потерпілого; крадіжка.[18]

У свою чергу, Б. Холист класифікував потерпілих в залежності від характеру їх поведінки і нахилів. До групи з «невинним нахилом» він відніс широке коло осіб, які стають жертвами вбивств через специфічний професійний (касири, водії таксі, продавці, співробітники міліції (поліції) та інші). Або економічного становища, а також випадково зустрічаються особи, «підвернулися під руку» в сприятливих для злочину обставинах [18].

Д.В. Рівман вважає за необхідне проводити класифікацію жертв також за віком; статевою приналежністю; ролевому статусу; морально-психологічними ознаками; тяжкості злочину, від якого постраждала жертва; ступеня вини жертви; характером поведінки потерпілого [25]. Особи, що ризикують опинитися жертвами злочину, поведуться по-різному: агресивно або іншим провокуючим чином; пасивно поступаються насильству; проявляють повне нерозуміння вивертів злочинців або елементарну необачність. Виходячи з їх ситуативно орієнтованих ролей, в даній класифікації виділяються агресивні, активні, ініціативні, пасивні, некритичні і нейтральні жертви [25]:

1. Агресивні жертви. Цю групу складають жертви, поведінка яких полягає в нападі на заподіювання шкоди або інших осіб (агресивні гвалтівники) або агресії в інших формах - образи, клеми, знущання ті інші (Агресивні провокатори).

2. Активні жертви. У цю групу входять жертви, поведінка яких не пов'язана з нападом або поштовхом в формі конфліктного контакту, але заподіяння їм шкоди відбувається при їх активному сприянні: свідомі

підбурювачі, необачні підбурювачі, свідомі самоспричинителі, необачні самоспричинителі.

3. Ініціативні жертви. У цю групу входять жертви, поведінка яких призводить до заподіяння їм шкоди: ініціативні за посадою, ініціативні по громадському положенню, ініціативні в силу особистих якостей.

4. Пасивні жертви. У цю групу входять особи, які не надаватимуть опір, протидії злочинцю по різноманітним причинам: об'єктивно не здатні до опору (стабільно або тимчасово), об'єктивно здатні до опору.

5. Некритичні жертви. У цю групу входять особи, демонструючи необачність, невміння правильно оцінити життєві ситуації: з низьким освітнім рівнем, низьким інтелектом, неповнолітні, похилого віку, хворі, у тому числі психічно хворі, некритичні, без очевидних «формалізованих» якостей.

Також Д.В. Рівман має другу класифікацію. Яка заснована на характері і ступені вираженості особистих якостей людини, що визначають його індивідуальну віктимну схильність [23]:

1. Універсальний (універсально-Віктимний) тип характеризується явно вираженими особистими рисами, визначальними високу потенційну вразливість щодо різних злочинів.

2. Вибірковий (вибірково-Віктимний) тип - сюди відносяться люди, що володіють високою вразливістю у відношенні певних видів злочинів.

3. Ситуативний (ситуативно-Віктимний) тип - люди цього типу володіють середньою віктимністю, і вони стають жертвами в результаті збігу ситуативних чинників.

4. Випадковий (випадково-Віктимний) тип - сюди відносяться люди, які стали жертвами в результаті випадкового збігу обставин.

5. Професійний (професійно-Віктимний) тип включає людей, віктимність яких визначається їх професійною зайнятістю.

В.А. Туляков (2000), в свою чергу, пропонує класифікацію жертв злочинів, засновану на характеристиці мотивації провідною віктимної активності особистості (потенціальної жертви) [ 27 ]:

1. Імпульсивна жертва, що характеризується переважним несвідомим почуттям страху, пригніченістю реакцій і раціонального мислення на напади правопорушника (феномен Авеля).

2. Жертва з утилітарно-ситуативною активністю. Добровільні жертви. Рецидивні, «загострюючи» жертви, в силу своєї діяльності, статусу, необачності в ситуаціях, що вимагають розсудливості, що потрапляють в кримінальні ситуації.

3. Установча жертва. Агресивна жертва, «ходяча бомба», істероїд, зухвалою поведінкою провокує злочинця на дії у відповідь.

4. Раціональна жертва. Жертва-провокатор, сама створює ситуацію вчинення злочину і сама потрапляє в цю пастку.

5. Жертва з ретретистською активністю. Пасивний провокатор, який своїм зовнішнім виглядом, способом життя, підвищеною тривожністю і доступністю підштовхує злочинців до скоєння правопорушень.

Слід також розрізнати потенційних (щодо яких реального заподіяння шкоди ще не відбулося), реальних (вже зазнали збитків), а також латентних (реальних, але з тих чи інших причин залишилися поза офіційним обліком) жертв. Для віктимології латентні жертви, жертви, навмисно уникають розголосу факту заподіяння їм шкоди, становлять особливий інтерес.

Вкрай мало досліджень типів жертв існує власне в некримінальній віктимології. В процесі консультаційної роботи на телефон довіри були виявлені наступні типи жертв [18]:

1. Винуваті. Люди даного типу займаються самознищенням, з готовністю беруть на себе відповідальність за незалежне від них події, за всі біди і напасти. Вони завзято доводять свою провину, навів переконливі - з їх точки зору - доводи, і продовжують використовувати провину в своїх цілях, часто по-дитячому насолоджуючись нею. Більшість з них рідко робить щось протизаконне. Вони можуть використовувати провину як знаряддя виховання дітей, передаючи її як естафетну паличку своїй дитині.



2. Обвинувачі. Обвинувачі щиро вірять, що бажають змінити конкретної людини або ситуацію, що виникла, насправді їх мета - повісити провину на іншого, зняти з себе відповідальність за свої почуття і поведінку. «Обвинувачі» бувають злі, що винаходять задовільні виправдання для свого праведного гніву; або сумні, що обґрунтовують свій смуток об'єктивними з їх точки зору причинами.

3. Самозалякувачі. Страх і неспокій - улюблені емоційні реакції таких людей на уявну небезпечність в сьогоденні або в майбутньому. Людина з фобією знає, що його страхи уявні, але боїться так само, як якщо б вони були справжніми. Жертва залякує себе різними страшними випадками і історіями на тему: «Я міг би загинути», «Мені страшно залишитися одній», «Я турбуюся про майбутнє своїх дітей». Багато фобій існують за рахунок того, що людина заглядає в майбутнє, а не живе в сьогоденні, в якому немає страшних для нього подій. Треба пам'ятати, що деякі страхи можуть бути і обґрунтованими. Наприклад, страх перед реально небезпечним чоловіком, який вбиває дружину.

4. Супермени. Ці люди бояться прояву своїх емоцій. Вони недооцінюють як себе, так і інших, їм не легко знайти контакт зі своїми і чужими почуттями. «Я не знаю, що я відчуваю. А що я повинен відчувати в цій ситуації?» - закономірне для них висловлювання. Люди, що пригнічують страх, що ризикують своїм життям, неусвідомлено прагнуть до саморуйнування. Вони розважають публіку моторошними подвигами і будуть сперечатися і доводити іншим, що вміють дбати про себе, а життя без ризику була б занадто скучною. Люди, що пригнічують печаль, що живуть з установкою - «ніхто не змусить мене плакати», грають роль «сильного» чоловіка або «сильної» жінки. Ті, хто пригнічують свій гнів, хто боїться стати «розгніваними», щоб не зробити в цей момент що-небудь погане, ризикують стати жертвою.

Будь-яка жертва злочину, як потенційна, так і реальна, володіє певними якостями, що роблять її в більшій чи меншій мірі вразливих. Очевидно, що певні особистісні якості, певна поведінка, специфічне суспільне або службове

становище створюють вразливість: схильність до заподіяння фізичної, моральної або матеріальної шкоди. Як вже говорилося, якість, про яку йде мова, позначається в віктимології терміном «індивідуальна віктимність».

В.І. Полубінський визначає індивідуальну віктимність як властивість даної людини, обумовлене його соціальними, психологічними чи біофізичними якостями, що сприяє в певній життєвій ситуації формуванню умов, при яких виникає можливість заподіяння йому шкоди протиправними діями [18].

Особистий компонент індивідуальної віктимності це здатність стати жертвою в силу певних, властивих індивіду суб'єктивних якостей. Підвищена ступінь уразливості за рахунок особистісного компонента віктимності впливає з наявності відповідних віктимних схильностей, у т.ч. соціальних, психологічних, біофізичних якостей, що підвищують ступінь уразливості індивіда.

З певною часткою умовності прийнято виділяти психологічні аспекти віктимності (спеціальну віктимність) і віктимність загальну, пов'язану з підлогою, віком, соціальною роллю і соціальним статусом жертви. Достатньо складно провести конструктивний поділ між цими двома видами віктимності. Наприклад, у ряді досліджень встановлено, що [18]:

1. жертву вбивства характеризують необачність, надмірна схильність до ризику, конфліктність, схильність до агресії, егоцентризм, зловживання спиртним, часто жертва знайома зі злочинцем;

2. жертви зґвалтувань часто нерозбірливі в знайомствах, ексцентричні, або, навпаки, нерішучі, особистісно незрілі, не мають досвіду статевих стосунків, інфантильні;

3. жертви катувань в більшості випадків знайомі з злочинцем і знаходяться в тій або іншій залежності від нього (дружина, співмешканка, дитина, мати); за характером вони часто слабовільні і не мають стійких життєвих позицій, сформованих інтересів, часом ведуть аморальний спосіб життя, нерідко їх соціальний статус вище статусу мучителя;

4. жертви шахраїв надмірно довірливі, некомпетентні, легковірні, в ряді випадків жадібні або відчують матеріальних труднощів, нерідко забобонні.

Перераховані переважно психологічні якості жертв тих чи інших злочинів так чи інакше пов'язані з ознаками, що відносяться до загальної віктимності. Тому виділення окремих психологічних якостей жертв - надзвичайно важливе і складне завдання виктимологічного аналізу.

Деякі вчені виділяють два конститутивних типу віктимності [27]:

1. особистісний (як об'єктивно існуюче у людині якість, що виражається в суб'єктивній здатності деяких індивідуумів ставати жертвами певного виду злочинів в умовах, коли була реальна і очевидна для буденної свідомості можливість уникнути цього); рольовий (як об'єктивно існуючу в даних умовах життєдіяльності характеристики деяких соціальних ролей, що виражається в небезпеці для осіб, їх виконуючих, незалежно від своїх особистісних якостей, піддадуться певному виду злочинних посягань лише в силу виконання такої ролі).

Таким чином, віктимність як відхилення від норм безпечної поведінки реалізується в сукупності соціальних (статусні характеристики рольових жертв і поведінських відхиленнях від норм індивідуальної та соціальної безпеки), психічних (патологічна віктимність, страх перед злочинністю та іншими аномаліями) і моральних (інтеріоризація віктимогенних норм, правил поведінки віктимної і злочинної субкультури, віктимні внутрішньоособистісні конфлікти) проявів.

Таким чином, типів жертв і видів віктимності у сучасній науці великий різновид. Ми виділили слідує класифікації Д.В. Рівман [23]:

1. Універсальний (універсально-Віктимний) тип характеризується явно вираженими особистісними рисами, визначеними високу потенційну вразливість щодо різних злочинів.

2. Вибірчий (вибірково-Віктимний) тип - сюди відносяться люди, що володіють високою вразливістю у відношенні певних видів злочинів.

3. Ситуативний (ситуативно-Віктимний) тип - люди цього типу володіють середньою віктимністю, і вони стають жертвами в результаті збігу ситуативних чинників.

4. Випадковий (випадково-Віктимний) тип - сюди відносяться люди, які стали жертвами в результаті випадкового збігу обставин.

5. Професійний (професійно-Віктимний) тип включає людей, віктимність яких визначається їх професійною зайнятістю.

### 1.3 Формування віктимності

У людей з підвищеною віктимністю виявляється типова модель поведінки, більш характерна для дитини, ніж для дорослої людини. Найбільш загальні характеристики віктимності виглядають наступним чином [18,35]:

- Труднощі в ухваленні рішень.
- Прагнення опертися на пораду, підтримку інших людей. Вони спеціально створюють ситуації, коли рішення за них приймає хтось інший. Вони дозволяють іншим людям розпоряджатися їх життям.
- Вони часто роблять неприємні для себе, але необхідні для інших речі, вважаючи, що прив'язують до себе інших людей. За відсутності контакту вони відчують себе безпорадно і дискомфортно, навіть якщо контакт деструктивний, вони роблять все, щоб бути незамінними.
- Безпорадність у відповідь на критику і несхвалення. Прагнення за всяку ціну відновити позитивне ставлення до собі.
- Нечітка межа Я, проявлення будь-якої ініціативи супроводжується почуттям страху.
- Пригнічені емоції прориваються у вигляді злості і агресивності, залишаючи після себе відчуття провини і сорому.
- Залежні від оцінки оточуючих.
- Вони бояться самотності, докладають величезних зусилля, щоб не залишитися на самоті. На самоті іспитують розгубленість і тривожність.

- Відсутня почуття внутрішньої значущості. Вони не відчують себе, їм важко висловлювати почуття.

- Відносини «прилипання» до іншого, без якого вони не можуть вижити.

- Відсутність кордонів. Вони не знають, де закінчується їх особистість і де починається особистість іншої людини.

- Вони не вміють переживати свої емоції. Спілкування з другою людиною проводить до поглинання.

- Вони беруть відповідальність за почуття, стан другої людини. Життя зосереджена навколо того, що інші люди подумають про них. Бажання бути «хорошими».

- Головна їх мета - вгадати бажання оточуючих і його задовольнити, знати і відчувати, що подобається і що ні подобатися іншим. Якщо їм вдасться стати такими, якими їх бачать навколишні, вони відчують себе в безпеці.

- Проявляють турботу про оточуючих, роль «мученика».

- Жертви ставлять себе в центр подій з постійним, непомірне розширенням відповідальності. Вони беруть на себе відповідальність за почуття інших, за утримання їх думок, за їхнє життя. Це м'яка, але руйнівна егоцентричність.

Незважаючи на гадану м'якість їм важко в чомусь переконати, запропонувати альтернативу.

- Нечесність - вони прагнуть створити видимість відсутності проблем або кризи в стосунках, їм властива скритність, подвійна мораль.

У психології існує кілька теорій, які можуть пояснити феномен формування психології жертви, або підвищеної віктимності. Іноді також використовуються терміни «синдром жертви», «феномен жертви», «менталітет жертви». Перша група теорій, що пояснюють формування віктимності, які ми розглянемо це теорії періодизації розвитку особистості.

Особливості раннього дитинства, специфіка протікання психосексуальних етапів розвитку, фіксація на певному етапі зумовлює особливості характеру людини. Характер, у вузькому сенсі слова,

проявляється як типові патерни поведінки або спрямованість - це стійкий або структурований спосіб реагування. Звичні способи пристосування Я до зовнішнього світу, Воно і Супер-Его, а так типові поєднання цих способів між собою утворюють характер. В основі психодинамічних концепцій розвитку лежить висунуте З. Фрейдом припущення про те, що основні характеристики особистості, її базова структура формуються у ранньому дитячому віці, зберігаючись практично незмінними протягом усього подальшого життя. При цьому ставлення до людей, що оточують дитину в перші роки життя (в першу чергу батькам), згодом проецирується, переноситься на інших людей, які є значущими для індивіда (перенесення, трансфер), визначаючи тим самим його взаємодію в соціумі, сімейні відносини та ін.[36]

Відома фрейдівська періодизація особистісного розвитку робить основний акцент на розвитку лібідо, розглядаючи його як найважливішу рушійну силу розвитку взагалі і описуючи в основному розвиток психосексуального. Вона включає 3 етапи: оральний (перший і половина другого року життя), анальний (від півтора-двох років до трьох років), фалічний (між 3-4 і, приблизно, 6-ма роками).[35]

При цьому, на думку З. Фрейда, може відбуватися «застрявання» на певних етапах розвитку, що приводить до формування у дорослої людини особистісних рис, описуваних як оральний або анальний характер. Хоча більшість аналітичних діагностів зараз, розглядає етапи розвитку дитини, не так сильно підкреслюють лібідо, відрізняючись в цьому від Фрейда, психоаналітики ніколи всерйоз не брали під сумнів три його положення [18]:

1. існуючі психологічні проблеми є відображенням їх дитячих попередників;
2. взаємодії в ранні роки створюють шаблон для більш пізнього сприйняття життєвого досвіду, і ми несвідомо співвідносимо його з категоріями, які були важливі у дитинстві;
3. ідентифікація рівня розвитку особистості - це кардинально важлива частина розуміння характеру людини.

Іншою провідною сучасною психодинамічною концепцією є періодизація особистісно-соціального розвитку Е. Еріксона [18], з точки зору якої психічний розвиток індивідуума, формування ідентичності проходить через ряд психосоціальних криз. На кожному з нормативних кризових етапів відбувається вибору позитивного або негативного варіанту розвитку певних особистих рис, що визначають в подальшому життєву позицію людини, його відносини в соціумі. Якщо внутрішні конфлікти, властиві певній стадії розвитку, залишаються невирішеними (негативний варіант розвитку), то в зрілому віці вони можуть проявлятися у вигляді інфантилізму. При цьому нові вибори накладаються, нашаровуються на вже вироблені і закріплені в структурі особистості (епігенез).[26]

Переробка Е. Еріксоном трьох інфантильних стадій Фрейда в термінах міжособистісних завдань дитини дозволила описувати фіксації на проблемі первинної залежності (довіру-недовіру), вторинних питаннях сепарації-індивідуації (автономія або сором і сумніви) або на більш поглиблених рівнях ідентифікації (ініціатива або вина). Багато в чому схожі з еріксонівською періодизацією та інші психодинамічні схеми, в яких простежується епігенетичний принцип. Наступна група теорій, що пояснюють формування у людини психології жертви, або підвищеної віктимності, це теорії сімейного виховання. З точки зору формування віктимності основними порушеннями внутрішньосімейних стосунків можна вважати симбіоз і депривації. [18]

Батьки, батьки, а не усвідомлюючи свого психологічного стану, мимоволі створюють симбіотичний систему, де кожен член сім'ї повинен стати співзалежним з кожним іншим членом. В результаті формується структура, схожа на павутину, яка пов'язує всіх і сплутує їх один з одним. Такий тип симбіотичної сімейної системи заохочує переконання, цінності, судження і міфи, підтримуючі цю структуру, і забезпечуючи здається єдиним фасадом, виставлений на загальний огляд. Бунт або інші спроби стати незалежним від цієї системи, як правило, припиняються фізичним покаранням, приниженням, соромом, погрозами відмови в любові. Система зміцнюється обіцянками

єдності і безпеки, гордістю, егоїзмом і зовнішнім увагою або схваленням. Симбіоз в сім'ях часом важко розпізнати як серйозну проблему, тому що він підтримують ілюзію «Ми - це одна велика щаслива родина». [17]

У симбіотичних сім'ях фактично не існує особистих кордонів між членами сім'ї. У багатьох співзалежних сім'ях, де батьки дуже симбіотичні, діти і дорослі можуть навіть мінятися ролями. Це типова для алкогольних сімей, в яких діти повинні ходити за покупками, мити і укладати п'яних батьків в ліжку. Дорослі можуть також перетворюватися в дітей, щоб отримати любов, прихильність і комфорт, які насправді батьки повинні не получати, а давати. Це створює атмосферу, при якій можливі інцест або сексуальні зловживання, чим і пояснюється переважання таких відхилень в алкогольних сім'ях. [37]

Основні фактори віктимізації дітей в рамках сімейної структури наступні [ 18]:

1. Фактори, пов'язані з психічними особливостями батьків, що впливають на емоційне ставлення дитини. Так само як специфіка взаємодії батьків з дітьми, заснована на порушеннях емоційно-психологічного статусу батька:

- гіперопіка матері, заснована на тривожності і почуття самотності, що веде до формування у дитині певності у своїх силах, тривожності, неадекватної оцінки того, що відбувається;

- нервові зриви у вигляді крику, фізичного покарання, жорстокого поведіння, незліченних зауважень і критики, що компенсують нервову напругу батьків, їх незадоволеність власним життям;

- психопатологія батьків, що призводить до спотворення міжособистих інтеракцій, жорстокому психологічному, а часто і фізичного поведіння з дітьми;

- емоційні порушення організації сім'ї: ефективність, яка веде до хаотичності життя в будинку і чрезвычайному почуття провини; тривожність у відносинах, прив'язує дітей; недостатня емоційна чуйність, що створює у



дитини психологічну депривацію;

- певні особистісні особливості матерів (депресія, низька самооцінка, жертовність, нарцисизм, імпульсивність, нестабільність ідентифікації), які через механізм ідентифікації призводять до формування характерного стилю особистісного реагування дитини.

2. Фактори, пов'язані з об'єктивним соціально-економічним статусом сім'ї. сюди відносяться:

- низький соціально-економічний статус, життєва невлаштованість, економічна нестабільність [36], що призводить до віктимізації в сім'ї, а в підлітковому віці до додаткової віктимізації в рамках підліткової субкультури;

- неповна сім'я [39], відсутність необхідної соціальної підтримки, що приводить до невротизації і соціальної ізоляції матері, проєцируючої свої почуття на дітей у вигляді жорстокого поводження або глибокого почуття провини;

- надзвичайно молодий вік батьків, що супроводжується фінансовою невлаштованістю, низьким рівнем освіти і неадекватними знаннями про дитину, що призводить до ігнорування потреб дитини, його відчуження, емоційної депривації і віктимізації.

3. Фактори, пов'язані з нормами і стилем сімейного виховання. До цієї категорії відносяться наступне:

- особливості стилю сімейного виховання, які формують віктимну особистість;

- розбіжність норм і цінностей сім'ї, абстрактність поняття моралі;

- конфлікти в родині, у тому числі і подружні складності, що збільшують ризик інцестуальних відносин;

- алкоголізація одного або обох батьків, що призводить до формування співзалежних відносин, до занедбаністю дітей, схильність брутальним відносинам. Крім того, виявлена залежність між фізичним насильством, інцестом і алкоголізацією сім'ї [37].

У вітчизняній літературі запропонована широка класифікація стилів сімейного виховання підлітків з акцентуаціями характеру і психопатіями, де також вказується, який тип батьківських відносин сприяє виникненню тієї чи іншої аномалії розвитку, у тому числі і віктимності [21].

1. Гіпопротекція: недолік опіки і контролю над поведінкою, що доходить іноді до повної бездоглядності; частіше проявляється як брак уваги до фізичного і духовного благополуччя підлітка, справах, інтересам, тривоги.

2. Домінуюча гіперпротекція: загострена увага і турбота про підлітка поєднується з дріб'язковим контролем, великою кількістю обмежень і заборон, що підсилює несамостійність, безініціативність, нерішучість, невміння постояти за себе.

3. Гіперпротекція що потурає: виховання за типом «кумир сім'ї», потурання всім бажанням дитини, надмірне заступництво і обожнювання, звідси - непомірно високий рівень домагань підлітка, нестримне прагнення до лідерства і вищості, який поєднується з недостатньою завзятістю і опорою на власні ресурси.

4. Емоційне відкидання: ігнорування потреб підлітка, нерідко жорстоке поводження.

5. Підвищена моральна відповідальність: чи не відповідальним віком і реальними можливостями дитини вимаганням безкомпромісної чесності, почуття обов'язку, порядності, покладання на підлітка відповідальності за життя і благополуччя близьких, наполегливі очікування великих успіхів в житті - все це природно поєднується з ігноруванням реальних потреб дитини, його власних інтересів, недостатньою увагою до його психофізичних особливостей.

6. Непрогнозовані емоційні реакції: мова йде про батьків, схильних до несподіваних змін настрою і ставлення до дітей.

7. Умови жорстоких взаємин: зазвичай поєднуються з емоційним відкиданням.

8. Суперечливе виховання: в одній родині кожен з батьків, а тим більше бабусі і дідусі можуть дотримуватися неоднакових виховних стилів.

Таким чином, специфіка взаємовідносин в сім'ї, її структура, особливості членів цієї сім'ї, інтеракційно впливають на формування особистості дитини, самооцінки і оцінки себе як жертви, рівня віктимності, способів поведінки. [19]

Люди з підвищеною віктимністю часто походять із сімей, які носять назву дисфункціональних. Виділяють наступні види дисфункціональних сімейних структур [18]:

- незбалансовані сімейні структури;
- структури, що несуть в собі аутсайдерів, тобто людей з низьким соціометричним статусом. Наприклад, один з дітей розглядається батьками як нелюбимий;
- структура, стабілізується на основі дисфункції одного з її членів. Такі структури поляризовані по принципу: «здорові члени сім'ї» - «козел відпущення» або «хворий» член сім'ї;
- прихована коаліція, коли її наявність не визнається членами сім'ї. Зазвичай вона виникає на основі спільного секрету через ідентифікацію двох членів сім'ї і часто виражається в підкріпленні симптоматичної поведінки;

Ознаки дисфункціональної сім'ї [26]:

1. заперечення проблем і підтримку ілюзій;
2. вакуум інтимності;
3. заворожений правил і ролей;
4. конфліктність у взаєминах;
5. недиференційований Я у кожного члена («Якщо мама сердиться, то сердяться всі»);
6. межі особистості або змішані, або наглухо розділені невидимою стіною;
7. всі приховують секрет сім'ї та підтримують фасад помилкового благополуччя;

8. схильність до полярності почуттів і суджень;
9. закритість системи;
10. абсолютизування волі, контролю.

Пряме відношення до проблеми формування віктимності мають так звані патологізуючі ролі в родині, тобто міжособистісні ролі, які в силу своєї структури і змісту надають психотравмуючий вплив. Такі ролі «сімейного козла відпущення», «попелюшки», «хворого», «кумира сім'ї» та інші. Тут необхідно додати, що багато авторів описують подібні феномени, але позначають їх по-різному (наприклад, «стиль виховання», коли мова йде про взаємини між батьками і дітьми, «характер подружніх взаємин», надає несприятливий вплив на психічне здоров'я одного з членів сім'ї). Мотиви, які можуть спонукати одного з членів сім'ї підштовхувати її до розвитку системи патологічних ролей, різноманітні. Це, з одного боку, маскування певних особистісних недоліків - прагнення зберегти і захистити, всупереч цим недолікам, позитивну самооцінку. Інший мотив - прагнення задовольнити якісь потреби, якщо це при звичайних умовах суперечить моральним уявленням індивіда і всієї сім'ї. Патологізуючі ролі можуть виникати на основі механізму проекції як неусвідомлене наділення іншої людини своїми мотивами, рисами і властивостями [12]

Також до формування віктимності відноситься феномен вивченої безпорадності.

Феномен вивченої безпорадності пов'язаний з пасивним, неадаптивним поведінкою людини. Вивчена безпорадність - це порушення мотивації в результаті пережитої суб'єктом не підконтрольності ситуації тобто незалежно результату від прикладених зусиль («скільки не намагайся, все одно без толку»).[18]

Феномен вивченої безпорадності був вперше описаний американськими психологами М. Зелігманів [38] і С. Майером [40] на підставі експериментів на собаках при їх подразненні електричним струмом.

Собак, що піддавалися спочатку слабким ударам струму (чого вони не могли уникнути), поміщали потім в інші клітини, де їх активність вже могла б допомогти їм уникнути неприємних впливів. Однак, всупереч прогнозам біхевіористської теорії навчання, собаки не хотіли вчитися таким, здавалося б, простих речей і були пасивні. Суть відкриття полягала в тому, що ця пасивність, або безпорадність, має своїм джерелом сприйняту тваринами незалежність результатів (наслідків) від його дій (зусиль). Досвід переконував, що їх дії ніяк не впливають на хід подій і не призводять до бажаних результатів, що породжувало очікування не підконтрольності результатів власних дій, відчуття нездатності контролювати події (ситуацію) і відповідно безглуздість зусиль.[18]

Потім численні дослідження виявили існування цього феномена і у людей. Хірто [41] повторив експеримент з впливом на випробовуваних неприємного гучного звуку, який можна було перервати, підібравши комбінацію клавіш на пульті управління. За даними Хірто, було виявлено дві крайні групи людей. Одна група (до якої увійшов кожен третій) взагалі не впадала в стан вивченої безпорадності. Інша група (в неї увійшов кожен десятий випробований) не намагалася нічого протиставити наростаючого шуму, випробовувані сиділи біля пульта нерухомо, не дивлячись на те, що були навчені тому, як можна припинити дію звуку.[33]

М. Зелігман [35] відзначає, що вивчена безпорадність формується до восьми років і відображає віру людини в ступінь ефективності його дій. Дослідник вказав на три джерела формування безпорадності [18 ]:

1. Досвід переживання несприятливих подій, тобто відсутність можливості контролювати події власного життя; при цьому придбаний в одній ситуації негативний досвід починає переноситися і на інші ситуації, коли можливість контролю реально існує. До неконтрольованих подій Зелігман відносив образи, заподіяні батьками (можна додати, і вчителями, і вихователями дитячих установ), смерть коханої людини і тварини, серйозну хворобу, розлучення батьків або скандали, втрату роботи.

2. Досвід спостереження безпорадних людей (наприклад, телевізійні сюжети про беззахисних жертв).

3. Відсутність самостійності в дитинстві, готовність батьків все робити замість дитини.

Навчання безпорадності відбувається при наявності декількох факторів:

- людина не має попереднього досвіду вирішення складних завдань;
- у нього недостатній рівень потреби в пошуку;
- він вважає, що з цим завданням впорається будь-який, рівних йому (по фізичних, психологічних та ін. даними) людина, але не він сам;
- тривалий час він стикається з ситуаціями, коли він не бачить чіткого взаємозв'язку між своїми діями їх наслідками.

Відносна стійкість вивченої безпорадності підтверджена Ф. Фінхам з співавторами [35] з М. Бернс та М. Зелігманів [35], причому останні з названих авторів вважали, що безпорадність залишається на все життя.

Вивчена безпорадність характеризується проявом дефіциту в трьох областях - мотиваційної, когнітивної та емоційної. Мотиваційний дефіцит проявляється в нездатності діяти, активно втручаючись у ситуацію, когнітивний - у нездатності в подальшому навчатися тому, що в аналогічних ситуаціях дія може виявитися цілком ефективним, і емоційний - в пригніченому або навіть депресивному стані, що виникає через безплідності власних дій.[18]

Надалі свій біхевіоральний підхід до вивченої безпорадності Зелігман переформулював в когнітивно-біхевіоральний. При цьому він виходив з поглядів Б. Вайнера [35], який показав, що наполегливість суб'єкта перед обличчям невдачі залежить від того, як він інтерпретує цю перебивається невдачу - просто як результат нестачі своїх зусиль або як результат обставин, над якими він не має влади або контролю. Зелігман з колегами [30] поширили ці погляди на пояснення того, чому одні люди впадають в безпорадність, а інші - ні. Це залежить від того, який стиль пояснення невдачі є у людини: оптимістичний або песимістичний.

За даними І.О. Дев'ятовського [18], формуванню «вивченої безпорадності» у менеджерів сприяють високий рівень мотивації до уникнення невдач і контроль за дією по типу орієнтації на стан. [18] Таким чином, формування віктимності обумовлюється періодизація розвитку особистості і семерним положенням (вихованням). В сім'ї при порушенні сімейних відносин створюється несприятливий фон для емоційного розвитку дитини, і це, в кінцевому підсумку, може стати джерелом формування генералізованої незадоволеності, тобто сім'я є одним з головних чинників формування психології жертви. А також Феномен вивченої безпорадності.

### **1.3.1 Гендерний аспект досліджень в віктимології**

У сучасній кримінологічній науці важливою і майже недослідженою проблемою віктимології залишаються питання віктимності і віктимізації такої соціальної групи потерпілих як жінки. Фрагментарні дослідження особливостей жінок потерпілих від злочинів зустрічаються у суміжних наукових областях: гендерних дослідженнях в психології, соціології, а також дослідженнях, присвячених жертвам домашнього насильства і т.д.

У зв'язку з цим актуалізується необхідність вивчення гендерного аспекту віктимології, тобто комплексного дослідження жертв-жінок на основі міждисциплінарних підходів і вироблення заходів віктимологічному захисту їх від злочинних посягань.

Найбільш близькі проблеми віктимності жінок і гендерної області наукових досліджень. Так, в працях зарубіжного дослідника Н. Крісті за гендерною ознакою виділялася «ідеальна» жертва, до якої прийнято відносити тільки жінок, так як вони за своїми фізичними особливостями слабкіше чоловіків і тому більш уразливі. Віктимологічні дослідження жертв злочинів на основі гендерних відмінностей, дозволяють виділяти відносно нову наукову концепцію про віктимності і віктимізації таких вразливих соціальних груп як жінки.

Накопичений пласт знань про жертви злочинів жіночої статі в різних областях наук, вимагає їх систематизації, узагальнення і приведення в єдину струнку наукову теорію - гендерної віктимології. Гендерний підхід у віктимології - відносно нова проблема, яка недостатньо розроблена в віктимологічних дослідженнях. Вперше поняття «гендер» було використаня у 1955 році сексологом Джоном Мані, який розглядав дане поняття для визначення соціальної ролі індивіда, відмінною від його біологічної статі[8].

Віктимологічний підхід до проблеми виходить з того, що жінка своєю поведінкою «жертви» сама провокує насильство. Частково такий підхід представлений в роботах німецької дослідниці Шнайдер [10], де встановлюється зв'язок між діями жертви і насильника. Вона виділяє три фази насильства. У першій фазі відбувається спроба посилення контролю за насильником з боку потенційної жертви, у другій здійснюється насильство, а третя - виявляє залежність жертви від насильника, що фактично позбавляє його від покарання і призводить до повторення циклу. Віктимологічний підхід до проблеми виходить з того, що жінка своєю поведінкою «жертви» сама провокує насильство. Частково такий підхід представлений в роботах німецької дослідниці Шнайдер [10], де встановлюється зв'язок між діями жертви і насильника. Вона виділяє три фази насильства.[10].

Гендерний аспект присутній працях вітчизняних і зарубіжних дослідників, в яких вивчаються питання взаємозв'язків між віктимізації жінок і їхньою злочинною діяльністю. Спільними посилками, які вироблені в рамках даних досліджень є наступні твердження:

- жінки, виявляються втягнутими в злочинну діяльність, і впроваджуються в організовані злочинні формування, керуючись помилковими почуттями «бути захищеними» від злочинних посягань;

- жінки, як правило, впроваджуються в такі формування, в яких лідери чоловічої статі асоціюються у них з сильними і впевненими особистостями. Однак таке впровадження жінок в бандитські угруповання істотно збільшує ризик її віктимізації. Таким чином, аналіз праць окремих авторів дозволяють



констатувати, що потерпілі жінки і потерпілі чоловіки - це самостійні об'єкти віктимологічних досліджень, які відрізняються один від одного закономірностями розвитку, формами прояву, якісно-кількісними характеристиками, специфікою особистості і вимагають розробки заходів віктимологічного попередження з урахуванням особливостей статі.

Об'єктом гендерних досліджень в віктимології є жінки, які мають вразливістю або віктимна, тобто підвищеною здатністю ставати при певних обставинах жертвами злочинів, а також їх взаємовідносини з потенційним заподіювачами шкоди. Уразливість такої соціальної групи як «жінок» обумовлена їх психофізіологічними особливостями, меншими здібностями (в порівнянні з чоловіками) до вживання заходів по самозахисту і забезпечення заходів майнової та особистої безпеки. Окремі групи жінок мультиуразливими тобто схильні до впливу не одного, а декількох факторів уразливості.

Представники жіночої статі частіше стають жертвами в результаті дій, що здійснюються знайомими їм людьми, членами сім'ї, партнерами і т.д. На сексуальному ґрунті, в тому числі що супроводжувалися вбивствами жінок. Говорячи про підліткової жіночої віктимізації помічено, що дівчата, як правило, стають жертвами насильницьких і насильно-сексуальних дій з боку своїх батьків і вітчимів, а хлопчики частіше страждають від злочинів, скоєних їх знайомими: друзями, клубними лідерами і порівняно рідко родичами. Деякими дослідниками встановлено, що жертви-жінки часто вживали наркотичні і / або алкогольні речовини в віктимогенних ситуаціях, що менш характерно жертвам чоловічої статі [9].

Безумовно, жінка може стати жертвою будь-якого злочину, однак, як показують дослідження авторів і дані статистики є окремі види злочинів, від яких найчастіше страждають жінки. Вивчення специфіки віктимізації жертв конкретних злочинів дозволяє більш диференційовано підходити до питань віктимологічної профілактики і тим самим забезпечувати високий превентивний ефект [4]. Віктимологічний інтерес представляє та частина

злочинів проти жінок, яка володіє найбільшим ступенем віктимогенної вираженості.

Виділена кілька груп злочинів, що здійснюються найчастіше проти жінок, з підвищеним ступенем віктимогенної вираженості:

1. Першу категорію утворюють насильницькі злочини, що вчиняються проти жінок. Інтегруючими ознаками даних злочинів є: спосіб вчинення злочину - насильство, і жертва злочинів - жінки. Зрозуміло, що ця група злочинів має найбільш високим ступенем віктимогенної вираженості і служить базою для розробки основних концептуальних ідей для подальшого розвитку віктимологічних аспектів злочинів, що вчиняються проти жінок.

2. Другу групу злочинів проти жінок складають корисливі та корисливо-насильницькі злочини, відмінною рисою яких є їхня майнова спрямованість. Як правило, жертвами цих злочинів виступають зрілі жінки, які мають матеріальної привабливістю і менш захищені, ніж чоловіки. Певною мірою від цих злочинів віктимізіруються літні жінки, ступінь віктимності яких обумовлена їх самотністю, до цього часу багато хто з них втрачають своїх чоловіків, а їхні нащадки вважають за краще проживати окремо в своїх сім'ях.

3. Третю групу посягань проти жінок утворюють злочини проти свободи: викрадення людини, торгівля людьми, використання рабської праці і їх сексуальна експлуатація. Жертвами цих злочинів найчастіше стають молоді дівчата у віці 18-30 років.

4. Четверту групу злочинів з виключно високим ступенем віктимогенної вираженості утворюють насильно-сексуальні зазіхання проти жінок: зґвалтування, насильницькі дії сексуального характеру, серійні сексуальні вбивства

5. Нарешті, специфічною п'ятою групою злочинів проти жінок можна вважати злочини проти репродуктивних прав жінок. Найбільш вираженим тут є незаконне проведення штучного переривання вагітності.

### 1.3.2 Чоловік - жертва сімейного насильства.

Дійсно, особи жіночої статі набагато частіше стають жертвами насильства з боку чоловіків: за даними досліджень їх 76% від усіх випадків сімейного насильства [2]. Крім того, чоловіки дуже рідко звертаються в поліцію за захистом. Мотивація такої поведінки досить тривіальна і впливає з моралі (прийнятих у суспільстві поглядів на правильне і неправильне, а також сукупності норм поведінки, що впливають із цих поглядів), яка, як справедливо вказує В.О. Зверев, містить в собі досить потужний світоглядний пласт [4]. Від подачі заяви в органи внутрішніх справ за фактом заподіяння шкоди чоловіків утримуються в наслідок чого склалися в суспільстві стереотипи «чоловіки як сильна стать»; боязнь помсти з боку партнерки, боязнь втрати контакту з дітьми; страх самотності; побоювання негативної, іронічної реакції з боку друзів або поліції. Іноді у жертви є надія, що дружина зміниться. По суті, така поведінка дуже схожа з поведінкою жінок, які страждають від насильства в сім'ї. Проведене опитування чоловіків підтверджує сказане: на запитання «Якби Ви стали жертвою насильства з боку своєї дружини (співмешканки), звернулися б із заявою в поліцію?» - 62% відповіли негативно. Причини цього криються саме в ставленні суспільства до гендерних ролей: більш 3/4 респондентів вважають ганебним поскаржитися на дружину (див. Рис. 1).

Залежно від особливостей прояву насильства, спрямованості і в цілях його вивчення психологи і кримінологи виділяють такі різновиди насильства, як фізичне, сексуальне, психічне, емоційне, економічне. Фізичне насильство - це заподіяння фізичної шкоди (порушення анатомо-фізіологічної цілісності) дружину. Економічне насильство проявляється переважно в обмеженні в розпорядженні сімейним бюджетом, готівкових коштах, пошкодженні речей чоловіка. До сексуальному насильству відносять прояв жорстокості під час статевих актів, відмова дружині в інтимних відносинах або, навпаки,

примушування вступити в сексуальні контакти проти волі, прояв надмірної ревності.

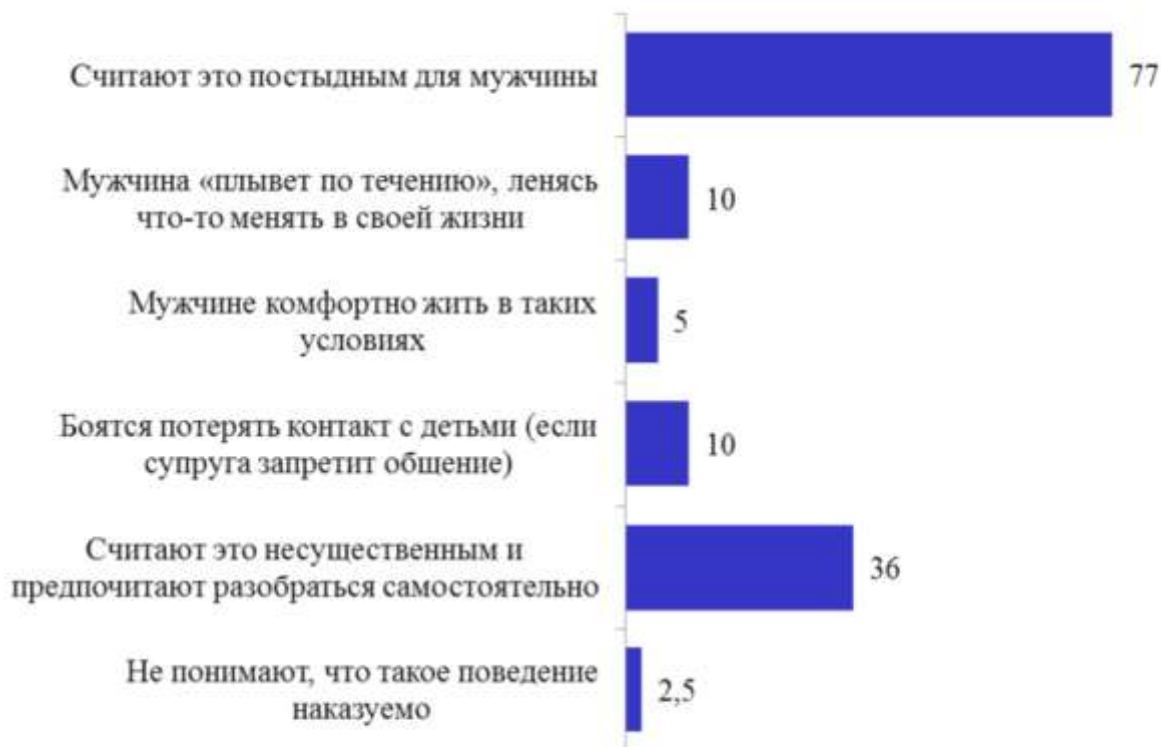


Рис. 1. Распределение ответов на вопрос «Почему мужчины, на Ваш взгляд, редко обращаются в правоохранные органы по факту причинения им вреда супругой (супругиной)?» (респонденты – мужчины), %<sup>1</sup>

У кримінально-правовому порядку жертвою сексуального насильства з боку жінки чоловік бути не може (якщо тільки вона, скажімо, не є організатором). Його прояви часто знаходяться на стику з психоемоційним впливом. Психоемоційний насильство включає в себе «заподіяння душевної чи психічної травми, а також обмеження свободи волевиявлення (незалежно від реальності настання фізичної шкоди)» [9] та інше вплив на розум, волю, почуття чоловіка. Саме воно фактично найбільш поширене в сімейній сфері.

Найчастіше, на думку опитаних чоловіків, девіантна поведінка по відношенню до подружжя з боку партнерок проявляється в наступних діях (у міру зменшення): ображають чоловіка, кидають предмети, виявляють виняткову ревність і звинувачують в любовних зв'язках з ким-небудь, постійно критикують, штовхають, загрожують піти або вигнати з дому, принижують при сторонніх людях. Самі жінки страждають від такої поведінки в три з

половиною рази рідше. Вони, навпаки, в два рази частіше, ніж чоловіки, зазнають більш тяжкий фізичний шкоду в сімейних відносинах. Зазначені дії представниць прекрасної статі (характерні для психічної та емоційної сфер), на перший погляд, не несуть в собі великої суспільної небезпеки. Юридично вони не є карним злочином. Але систематичне їх прояв здатне привести до серйозних наслідків. Вплив психічне, емоційне часто виявляється більш згубним, ніж фізичне або економічне. Не випадково, практикуючих психологів називають емоції не інакше, як «кнопка «Пуск», система запалювання, педаль газу» [8]. 39% респондентів-чоловіків вказали, що найбільш тяжким, небезпечним вважають психічне насильство, 13% - емоційний і 49% - фізичне насильство.

Жіноче насильство по відношенню до чоловіків відрізняється тим, що воно набагато рідше є раптовим, непередбачуваним; як правило воно проявляється на протязі тривалого періоду часу. До сексуального насильства чоловіки серйозно не ставляться, більшість турбує лише ревниву поведінку партнерок, деяку частину - небажання «виконувати подружній обов'язок». Жінки ж однозначно найсерйозніше сприймають фізичний та сексуальний вплив. Безумовно, наявність розбіжностей в сім'ї - природне явище, але коли ці розбіжності виливаються в девіантну поведінку, вони вимагають аналізу і відповідної коректує, профілактичної роботи. Не викликає сумнівів, що «всередині замкнутої сімейної системи може існувати безліч факторів або комплексів, які лягають в основу сімейної патології ...» [7], однією з яких є насильницька поведінка. Ці передумови можуть формуватися в рамках взаємин членів сім'ї, витікаючи з їх «сумісності» один з одним, а можуть носити суто особистісний характер, пов'язаний з дитячою травмою, особливостями виховання і т.п. одного з членів сім'ї. Швейцарський соціальний працівник Sophie Torrent, що досліджувала проблему насильства жінок над чоловіками в рамках побутових відносин, описала типовий портрет такої злочинниці: це темпераментна жінка, яка веде себе в стосунках як маленька дівчинка, яка, використовуючи гнів, отримує бажане. Така поведінка

сформувалася в родині, де-небудь батько поведився вкрай авторитарно, принижуючи всіх навколо, або де мати була явним домінантом, нерідко - тираном [12]. Витікаючи з їх «сумісності» один з одним, а можуть носити суто особистісний характер, пов'язаний з дитячою травмою, особливостями виховання і т.п. одного з членів сім'ї.

Прояв насильства з боку жінок в деякій мірі можна пояснити сучасними соціальними тенденціями: все частіше дружинам доводиться виконувати не тільки традиційно жіночі обов'язки, а й забезпечувати матеріальний достаток (причини можуть бути різні - від небажання чоловіка працювати до банальної безробіття); вони частіше працюють в чоловічому середовищі, заробляючи і конкуруючи з такою ж агресією і силою, як і їх колеги - чоловіки. Тенденція маскулізації чоловіків і фемінізації жінок обговорюється і в нашій країні, і за кордоном вже не один рік.

У числі факторів, що детермінують прояви жорстокості до чоловіка не можна не згадати і про безкарність протиправної поведінки таких жінок, зумовленої природною латентністю їх діянь. Чоловіки практично не звертаються із заявами в поліцію. Більш того, досліджувана проблема взагалі не розглядається багатьма чоловіками серйозно.

Побутова насильницька злочинність, в тому числі в сімейній сфері, нерідко пов'язана з вживанням спиртного. По-перше, стан сп'яніння у жінки може детермінувати агресивне протиправна поведінка щодо чоловіка. По-друге, систематичне вживання алкоголю чоловіком і аморальні, протиправні дії відносно подружжя, як вже вказувалося, обумовлюють кримінальну розв'язку конфліктів. По-третє, спільне вживання спиртного може завершитися насильством. Відсутність профілактики та соціальної допомоги, латентність девіацій у взаєминах посилюють складається в сім'ях негативну обстановку.

В європейських країнах вже давно і досить ефективно функціонують спеціалізовані психологічні служби, притулки для чоловіків, які страждають від насильства з боку своїх дружин і співмешканок. Наприклад, в Німеччині,

аналогічно концепції жіночих притулків, в великих містах створено 3 притулки для чоловіків-жертв домашнього насильства і їх дітей (якщо такі є). У Франції перша асоціація для чоловіків-жертв домашнього насильства була створена ще в 2008 році. Її фахівці щорічно отримують близько 3500 дзвінків і електронних листів. Звернувшись надається психологічна підтримка і юридичні консультації [12].

Низькі показники сімейного насильства щодо чоловіків не свідчать про сприятливу ситуацію. Вони обумовлені:

1. небажанням чоловіків звертатися за захистом і допомогою до правоохоронних органів, суду;
2. дуже обмеженим колом протиправних діянь, закріплених кримінальних та адміністративних законодавством (в основному це посягання на здоров'я, життя);
3. переважанням в жіночому девіантну поведінку психологічного, емоційного насильства, що не є, як правило, караним;
4. відсутністю серйозної шкоди здоров'ю чоловіки, в результаті чого він не звертається ні до медичних установ, ні в поліцію.
5. відсутністю спеціалізованої статистики по сімейному насильству.

Про проблеми насильства над чоловіками говорити не прийнято. Найчастіше подібну інформацію можна знайти на форумах, блогах, живих журналах, психологічної періодиці.

### **1.3.3 Виктимологические особливості жінок як жертв сімейно-побутових злочинів**

Особливу небезпеку в сімейно-побутовій сфері представляють насильницькі злочини, що вчиняються по відношенню до жінок. Вони представляють реальну загрозу не тільки для самих постраждалих, а й для соціального здоров'я їх сім'ї, близького оточення, суспільства в цілому. У статті розглядаються особливості сімейно-побутових злочинів, скоєних по

відношенню до жінок в сучасний період. Особлива увага приділяється специфіці віктимної поведінки жінок в сімейно-побутовій сфері при вчиненні умисних і необережних злочинів, різних класифікацій жіночої віктимної поведінки, розкриваються типи жінок-жертв сімейно-побутових злочинів і їх особистісні особливості.

Однак, за справедливим ствердженням П.А. Кабанова, «суспільна небезпека злочинності збільшується, якщо її жертвами стають найменш захищені верстви населення: жінки, діти, особи похилого віку, інваліди» [5]. Жіноча віктимність особливо специфічна, вона обумовлена їх статевою приналежністю, яка є однією з провідних при виборі жінок як об'єкта посягання. Жінка як жертва сімейно-побутових посягань є особистість зі складною системою психологічних, фізичних, соціальних властивостей, які виступають основою для можливих сценаріїв її поведінки в криміногенних обставин. Найчастіше проблематика віктимності жінок в сімейно-побутовій сфері представляється у спрощеній або видозміненій формі, зазвичай вона прикрита від громадської думки, неохоче обговорювана. Тим часом жертви побутових злочинів мають свою специфіку, обумовлену їх підлогою, віком, особистісними особливостями, характером віктимної поведінки, взаємозв'язком з потенційним злочинцем. Для сімейно-побутових злочинів характерні особливі взаємини між злочинцем і його жертвою, які можуть бути подружні, родинні, сусідські, дружні. Їх особливістю виступають наявність конфлікту між злочинцем і жертвою, який може носити тривалий, короткостроковий, разовий характер і обумовлювати насильницький спосіб більшості сімейно-побутових злочинів. При цьому в абсолютній більшості випадків такі дії відбуваються в стані сп'яніння і заздалегідь не плануються злочинцем [2]. Сімейно-побутова сфера сучасного світу відрізняється від схожої області та міжособистісних відносин, що існують в кінці минулого століття. Сьогодні взаємини в родині, між сусідами, знайомими виглядають інакше. Роль жінки видозмінилася в бік більшої службової зайнятості, фінансової самостійності, мобільності.



Сьогоднішній світ досить агресивний, люди можуть наражатися на небезпеку не тільки на вулиці або злачних місцях. Загроза їхньому життю і здоров'ю може виникати в домашніх умовах, виходити від близького оточення жертв. В основі сімейно-побутового злочину завжди лежить конфлікт, який виникає при зіткненні інтересів осіб, пов'язаних між собою особистісно-побутовими відносинами. Це можуть бути відносини між подружжям, співмешканцями, родичами, квартирантами, сусідами та іншими особами, спілкування між якими обумовлено спільним проживанням. Глобальність проблеми побутового насильства протягом багатьох років служить предметом обговорення на міжнародному, державних рівнях. Однак прийняття владою законодавчих заходів боротьби з домашнім насильством лише частково вирішує проблеми на рівні окремо взятої країни.

Згідно з дослідженнями близько половини жінок, які зазнали насильства в сім'ї, не звертаються за допомогою, при цьому 80,1% мотивують це спробою вирішити ситуацію самостійно. Близько 74% жінок звертаються за допомогою в основному до членів сім'ї, 18,1% до друзів, в поодиноких випадках в поліцію, до психологів в службу довіри, медичним працівникам [9]. Це призводить до того, що насильство часто стає неодноразовим, набуває постійний характер, може тривати досить тривалий час. Насильство щодо жінок в сім'ї носить повторюваний характер в 64,4% випадків. При цьому в 53,3% випадків насильство відбувається багаторазово, в 11,1% - систематично [9].

Аналіз жінок-жертв вбивств і статевих злочинів показав, що значна їх частина була схильна до зловживання спиртними напоями, володіла запальним характером, низьким освітнім і культурним рівнем. В умисних тяжких насильницьких злочинах частка жертв сімейних конфліктів, які є дружинами злочинців, становить 52,7% [15].

### **Висновок до першого розділу**

З першого розділу ми дізналися, що жертва (Христенко) - це людина (сторона взаємодії), яка втратила зачищу для неї цінності в результаті впливу

на неї іншою людиною (стороною взаємодії), групою людей певними подіями і обставинами. І цей феномен жертви вивчає міждисциплінарний напрямок віктималогія. Завданнями віктимології є вивчення особистості потерпілих від злочину, їх міжособистісних зав'язків зі злочинцем до, вчасно і після звершення злочину. А предмет вивчення віктимології позначаються особи, яким злочином заподіяно фізичний, моральної або матеріальної шкоди, в тому числі і злочинці; їх поведінка, пов'язана із вчиненням злочином (включаючи і поведінку після нього); відносини, які пов'язували злочинця і жертву до моменту вчинення злочину; ситуації, в яких відбулося заподіяння шкоди і т. д.

Знання про жертви насильства або крадіжки, аналіз і узагальнення даних про них поряд з вивченням особистості злочинця можуть допомогти краще визначити напрямок профілактичних заходів, виділити групи людей, найбільш часто піддаються того чи іншого суспільно небезпечного посягання, тобто встановити групи ризику і працювати з ними.

Виходячи з усього сказаного, можна визначити, що віктимологія вивчає:

1. соціальні, психологічні, правові, моральні та інші характеристики жертв злочинів - для того щоб з'ясувати, чому, в силу яких емоційних, вольових, моральних якостей, який соціально обумовленої спрямованості людина опинилася потерпілим;

2. відносини, що з'єднують злочинця і жертву (потерпілого) - щоб відповісти на питання, якою мірою ці відносини значимі для створення передумов злочину, як вони впливають на зав'язок злочину, мотиви дій злочинця;

3. ситуації, які передують злочину, а також ситуації безпосередньо злочину - щоб відповісти на питання, як в цих ситуаціях у взаємодії з поведінкою злочинця кримінологічних значуще проявляється поведінка (дія або бездіяльність) жертви (потерпілого);

4) посткримінальної поведінки жертви (потерпілого) - щоб відповісти на питання, що він робить для відновлення свого права, вдається чи до захисту правоохоронних органів, суду, перешкоджає або сприяє їм у встановленні

істини. Так само як і система заходів профілактичного характеру, в яких враховуються і використовуються захисні можливості, як потенційних жертв, так і реальних потерпілих;

5. шляхи, можливості, способи відшкодування заподіяної злочинном шкоди, і в першу чергу фізичної реабілітації жертви (потерпілого). Віктимологія вивчає різні проблеми, пов'язані із заподіянням шкоди. Перш за все вона звертається до особистісних якостей і поведінки жертв, в більшій чи меншій мірі детермінують злочинні дії заподіювала шкоди, до ситуацій, чреваті небезпекою заподіяння насильства.

6. викладені міркування дозволяють виділити в сучасній відносно відокремлену приватну теорію віктимології - гендерну віктимологію, предметом вивчення якої є гендерні відмінності віктимізації: особливості особистості і поведінки потерпілих-жінок, основні закономірності та тенденції віктимізації жінок; особливості відносин і взаємодії між гендером в віктімо-криміногенної ситуації скоєння злочину; розробка заходів запобігання віктимізації жінок.

## РОЗДІЛ 2. ЕМПІРИЧНЕ ДОСЛІДЖЕННЯ ПСИХОЛОГІЧНОЇ СХИЛЬНОСТІ ОСОБИСТОСТІ ДО РОЛІ ЖЕРТВИ

### 2.1 Організація і проведення емпіричного дослідження

Мета емпіричного дослідження - вивчення психологічної схильності особистості до ролі жертви.

Випробовування:

У дослідженні була використана незалежна вибірка з 60 осіб, віком від 19 до 21 років.

Основні методи:

опитування та тестування.

Методики дослідження:

I. Методика «Локус контролю» (Джуліан Роттер) [ 38 ]

1. Автор:

Джуліан Роттер

2. Рік розробки:

1950 рік

3. Направленість:

Спрямований на виявлення локусу контролю поведінки (інтернальності-екстернальності).

4. Вік випробуваного:

19-20 років

5. Вибір стандартизації:

60 осіб, віком 19-20 років різних професій

6. Відомості про валідності, надійності:

Для оригінальної версії перевірка надійності проводилася методом розщеплення тесту і методом повторного його виконання через 2 місяці. Ця

перевірка показала, що тест досить надійний. Теж саме можна сказати і про його валідності.

#### 7. Наявні модифікації:

Розроблено варіанти цього тесту для дорослих, школярів і навіть для дошкільнят. Також є версія для національних меншинств. Всі ці варіанти при своєму створенні проходили ретельну психометричну перевірку.

#### 8. Опис процедури проведення тесту:

Піддослідному надається бланк для проходження тесту та зачитується інструкція.

#### 9. Інструкція:

Прочитайте кожне висловлювання в парі і вирішите, з яким з них ви згодні більшою мірою. Виберіть для кожної вправи тільки один варіант - «а» або «б».

#### 10. Стимульний матеріал:

Додаток 2

#### 11. Обробка результатів:

Використовуються два трафарети, такі ж як бланк для відповідей, з вирізаними в відповідних місцях віконцями.

Збіг з будь-яким твердженням оцінюється в 1 бал. Суми балів підраховуються за кількістю обведених кружечками букв «а» і «б», що з'явилися в віконцях відповідного трафарету при накладанні його на бланк для відповідей (рядки і колонки трафаретів і бланка повинні строго збігатися). Максимальні суми по інтернальності і екстернальності рівні 23, оскільки 6 стверджень є фоновими.

#### 12. Інтерпретація результатів, опис фактів:

Практиці психодіагностики за локусом контролю судять про когнітивному стилі, що проявляється в сфері навчання, в тому числі і професійного. Оскільки когнітивні компоненти психіки присутні у всіх її явищах, то уявлення про локусі контролю поширюються і на характеристики особистості в її діяльності. Для екстерналів властиво зовні спрямовані на

захисну поведінку, як атрибуції ситуації вони вважають за краще мати шанс на успіх. У загальному плані це вказує на те, що будь-яка ситуація Екстернали бажана як зовні стимулюється, причому у випадках успіху відбувається демонстрація здібностей.

Екстернал переконаний, що його невдачі є результатом невезіння, випадковостей, негативного впливу інших людей. Схвалення і підтримка таким людям дуже необхідні, інакше вони працюють все гірше. Однак особливої вдячності за співчуття від екстерналії не доводиться очікувати.

Інтерналі мають атрибуцією ситуації найчастіше переконання в не випадково їх успіхів або невдач, що залежать від компетентності, цілеспрямованості, рівня здібностей і є закономірним результатом цілеспрямованої діяльності і самодіяльності.

У структуруванні процесу цілеутворення і його стратегій провідною мотивацією для інтерналов є пошук еґо-ідентичності, незалежно і ортогонально по відношенню до екстравертірованності або інтровертірованності. Внаслідок більшої коґнітивної активності інтерналі мають ширші часові перспективи, що охоплюють значну безліч подій як майбутнього, так і минулого. При цьому їх поведінка направлено на послідовне досягнення успіху шляхом розвитку навичок і більш глибокої обробки інформації, постановки все зростаючих за своєю складністю завдань. Потреба в досягненні, таким чином, має тенденцію до підвищення, пов'язану зі збільшенням значень особистісної та реактивної тривожності, що є передумовою для можливої більшої фрустрованості і меншою стресостійкості у випадках серйозних невдач.

Для дослідження, ця методика має значення для того, що у екстерналії мотивація слабша, ніж у інтернальній, і звідси - схильність до конформізму і залежності. Відзначається позитивна кореляція між інтернальністю і визначенням сенсу життя: чим більше суб'єкт вірить, що все в його житті залежить від його особистих зусиль і здібностей, тим частіше він знаходить у власному житті сенс і краще бачить її цілі. Для прихильників біхевіоральної

теорії і дослідників поведінки цікаво то, що аналіз структури локусу контролю дозволяє відкрити спрямованість до вчинення дії індивідом, прогнозування умов, що сприяють або заважають цьому, залежність поведінки від підкріплень.

У роботі з асоціальними групами методика може бути використана для виявлення тривожних, дезадаптованих підлітків з екстернальним локусом контролю. Це допоможе своєчасно надати їм допомогу, поки стан тривалого стресу не привело їх до скоєння протиправних діянь або суїцидальних спроб.

Є дані про більшу схильність екстерналій до обману і скоєння аморальних вчинків. Розглядається також зв'язок між рівнем суб'єктивного контролю і поведінкою підлітків і молоді в криміногенних і посткриміногенних ситуаціях.

У психології управління може бути використані відмінності між інтернальними і екстернальними особистостями, вони можуть виявитися істотними з точки зору їх професійної діяльності. Так, наприклад, екстернали характеризуються більшою схильністю маніпуляціям, вони більш поступливі і чутливі до думки і оцінками інших. В цілому, екстернальні особистості виявляються хорошими виконавцями, ефективно працюючими під контролем інших людей.

Інтерналі, на відміну від екстерналов, продуктивніше трудяться не в команді, а на самоті. Вони більш активні в пошуку інформації. Крім того, інтернальні особистості краще справляються з роботою, що вимагає прояву ініціативи. Вони більш рішучі, впевнені в собі, принципові в міжособистісних відносинах, не бояться ризикувати. Дослідження показують, що інтернальні керівники здатні успішно здійснювати директивне керівництво.

Інтернальні і екстернальні особистості розрізняються і іншими особливостями, наприклад, самооцінкою. Люди з інтернальним локусом контролю думають про себе як про добрих, товариських, доброзичливих, рішучих, незворушних, чесних, самостійних особистостях. А люди з екстернальним локусом контролю вважають себе несамостійними,

дратівливими, залежними, егоїстичними, нерішучими, невпевненими в собі, ворожими оточенню.

Виділення особистісної характеристики, що описує те, в якій мірі людина відчуває себе активним суб'єктом власної діяльності, а в якій - пасивним об'єктом дії інших людей і зовнішніх обставин, обґрунтовано існуючими емпіричними дослідженнями і може сприяти подальшому вивченню широкого кола проблем загальної та особливо прикладної психології особистості, тим більше предметом психологічного аналізу все частіше стають різні форми довільної активності індивіда, його буденна свідомість, типи пояснення навколишнього світу, світоглядні установки, відношення людини до своєї долі.

Розроблено варіанти цього тесту для дорослих, школярів і навіть для дошкільнят. Також є версія для національних меншинств. Всі ці варіанти при своєму створенні проходили ретельну психометричну перевірку. Для регіональної версії перевірка надійності проводилася методом розщеплення тесту і методом повторного його виконання через 2 місяці. Ця перевірка показала, що тест досить надійний. Те ж саме можна сказати і про його валідність.

Отже, згідно з дослідженнями, люди з переваженням інтернального локусу контролю більш впевнені в собі, спокійні, позитивні, у них легше складаються міжособистісні відносини, вони більш незалежні. Людей з екстернальним локусом контролю відрізняє підвищена тривожність, менша терпимість по відношенню до інших і менша популярність і конформність.

## II. Чотирьохмодальний емоційний опитувальник (Л.А. Рабінович). [13]

Використовується для виявлення стійкості емоційних переживань респондентів, їх схильність від оптимістичного або песимістичного, до позитивного або негативного емоційного фону.

Ця методика являє собою запитальник, що включає 46 питань, на які випробувані можуть дати чотири варіанти відповідей: «безумовно, так»,



«мабуть, так», «мабуть, немає» і «безумовно, ні». За перший відповідь випробуваний одержував 4 бали, за другий - 3 бали, за третій - 1 бал і за четвертий - 0 балів. До кожної емоції (радості, гніву, страху, печалі) відносяться по 12 питань - 2 питання є одночасно прямими для однієї модальності (радості або печалі) і зворотними для іншої.

Процедура анкетування та обчислення індивідуальних оцінок по кожній з модальностей. Перед анкетуванням кожному випробуваному вручається письмова інструкція, запитальник і бланк для відповідей, який має 4 графи, відповідні 4 варіантів відповідей. Згідно з інструкцією, випробовувані повинні заносити номери питань у ті графи бланка відповідей, які їм найбільше підходять. Відповіді піддослідних оцінюються експериментатором за чотирибальною системою. Процедура обчислення індивідуальних оцінок по кожній з модальностей полягає в підсумовуванні кількості відповідей кожного із зазначених варіантів, множенні їх на ту кількість балів, яким даний варіант відповіді оцінюється, і підсумовуванні балів всіх варіантів відповідей. Максимально висока індивідуальна оцінка по кожній з модальностей - 48 балів, мінімальна - 0 балів.

Питання цієї методики допомагають виявити не власні емоції, а настрої, оптимізм чи песимізм, агресивність та інші характеристики особистості, що, власне, було зумовлено метою створення цього запитальника: виявити стійкі емоційні переживання обстежуваних та взаємозв'язку емоцій. Тому дану методику в значній мірі можна розглядати не як виявлення у чистому вигляді пережитих емоцій (радості, гніву, страху і печалі), а як схильність суб'єкта до оптимістичності або песимістичності, до позитивного або негативного емоційного фону.

### Ш. Патохарактерологічний діагностичний опитувальник Личко [21]

1. Автор: А.Е. Личко
2. Рік розробки: 1970 рік
3. Направленість:

Використовується для виявлення виду акцентуацій характеру у випробовуваних.

4. Рік випробовуваних: 19-20 років

5. Вибір стандартизації: 60 осіб, віком 19-20 років різних професій

6. Опис процедури проведення тесту:

З досліджуваним проводиться два дослідження.

У першому дослідженні йому пропонується в кожній таблиці вибрати найбільш підходячу для нього відповідь і відповідний номер поставити в реєстраційному листі № 1 (зразки реєстраційних аркушів наведені у Додатку). Якщо в якому-небудь наборі підходить не один, а кілька відповідей, допускається зробити два-три вибори. Більше трьох виборів в одній таблиці робити не дозволяється. У різних таблицях можна зробити неоднакове число виборів.

У другому дослідженні пропонується вибрати в тих же таблицях найбільш невідповідні, відкидаємо відповіді (при бажанні можна вибрати в кожній таблиці два-три невідповідних відповіді, але не більше) і поставити відповідні номери в реєстраційному листі № 2.

В обох дослідженнях дозволяється відмовлятися від вибору відповіді в окремих таблицях, проставляючи «0» в реєстраційному листі. Якщо число таких відмов в обох дослідженнях становить у сумі «7» і більше, то це свідчить або про труднощі роботи з опитувальником в силу невисокого інтелекту (зустрічається при легкій дебільності), або, при достатньому інтелекті, але негативному ставленні до дослідження. В останньому випадку роботу з опитувальником можна повторити після психотерапевтичної бесіди. Частіше число «0» зустрічається при сенситивному типі - такі підлітки воліють змовчати, ніж сказати неправду.

Зазвичай для проведення дослідження потрібно від півгодини до години часу. Дослідження можна проводити одночасно з групою піддослідних за умови, щоб вони не могли радитися або підглядати вибори один у одного.

При отриманні реєстраційних листів необхідно відразу ж перевірити, чи не проставлено чи в якій-небудь графі більше трьох номерів виборів і запропонувати досліджуваному скоротити їх число, а якщо відмов 7 і більше - спробувати їх зменшити. ПДО не придатний для дослідження підлітків при наявності вираженої інтелектуальної недостатності (так звана прикордонна розумова відсталість не перешкоджає обстеженню) або гострого психотичного стану з порушенням свідомості, маренням, галюцинаціями і т.п., а також при вираженому психічному дефекті шизофренічного, органічного та інших типів. У випадках явно негативного ставлення до обстеження, воно може проводитися тільки після психотерапевтичної бесіди і встановлення гарного контакту.

#### Інструкція:

Для проведення обстеження потрібно текст опитувальника ПДО і два відповідних бланка. Текст опитувальника є список тверджень, згрупованих по 25 темам, що передує загальної інструкцією до першого дослідження. Відповідний бланк, в кімнаті конференцій, які відповідають номерам тверджень в тексті опитувальника. Тестування проводиться індивідуально або з групою, включає в себе два дослідження і вимагає на кожне дослідження від 30 до 60 хвилин.

#### Шкали ПДО:

##### Гіпертимний тип (Г)

Такі підлітки відрізняються завжди хорошим, навіть злегка підвищеним настроєм, високим життєвим тонусом, бризжищею енергією, що не утриманою активністю, постійним прагненням до лідерства, притому неформальному. Гарне почуття нового поєднується з нестійкістю інтересів, а велика товарицькість з нерозбірливістю у виборі знайомств, в силу чого можуть непомітно для себе опинитися в поганий компанії, почати випивати (зазвичай віддаючи перевагу неглибокої ступені сп'яніння), пробувати дію наркотиків та інших токсичних засобів (але прихильності по ним в підлітковому

віці зазвичай не виникає). Правопорушення притаманні групі. Легко освоюються в незнайомій і швидко мінливій обстановці, але переоцінюють свої можливості і будують надмірно оптимістичні плани на майбутнє («хороші тактики і погані стратегії»). Нерозбірливі у виборі приятелів і напарників, чому нерідко бувають віддані ними. Погано переносять самотність, розмірений режим, строго регламентовану дисципліну, одноманітну обстановку, монотонний і вимагає дріб'язкової акуратності праці, вимушене неробство. Прагнення оточуючих придушити їх активність і лідерські тенденції нерідко веде до бурхливих, але коротким спалахів роздратування. Але не злопам'ятні. Легко миряться з тими, з ким посварилися. Розговорчиві, кажуть швидко, з живою мімікою і жестами. Високий біологічний тонус проявляється завжди хорошим апетитом, здоровим, міцним сном - встають бадьорими, такими, що відпочили. Сексуальний потяг рано прокидається і відрізняється силою. Швидко захоплюються, а й холонуть до сексуальних партнерам. Самооцінка часто непогана, але часто намагаються показати себе більш конформними, ніж це є на самому ділі. Погано сумісні з підлітками епілептоїдного типу, від представників шизоїдного, сенситивного і психастенічного типів намагаються дистанціюватися. Перші прояви гіпертимності нерідко бувають з дитинства: невгамовність, галасливість, прагнення командувати однолітками, надмірна самостійність.

#### Циклоїдний тип (Ц)

Зустрічається тільки у вигляді акцентуації характеру. При патологічному рівні розвивається одна з форм нервово-психічного розладу - циклотимія. При циклоїдній акцентуації фази гіпертимності і субдепресії виражені не різко, зазвичай короточасні (1-2 тижні) і можуть перемежовуватися тривалими інтерміссіями. У субдепресивній фазі падає працездатність, до всього втрачається інтерес, підлітки стають млявими домосідами, уникають компанії. Невдачі й дрібні негаразди важко переживаються. Серйозні нарікання, особливо принижують самолюбство,

здатні навести на думки про власну неповноцінність і непотрібність та підштовхнути до суїцидальної поведінки. У субдепресивної фази також погано переноситься крута ломка стереотипу життя (переїзд, зміна навчального закладу тощо). Падає біологічний тонус, можуть спати більше звичайного, але встають млявими, невідпочившими. Навіть улюблені страви не доставляють колишнього задоволення. Статевий потяг зазвичай знижується. У гіпертимній фазі циклоїдні підлітки не відрізняються від гіпертимів. Самооцінка формується поступово, у міру накопичення досвіду «хороших» і «поганих» періодів. У підлітків вона нерідко буває ще неточною, тому що перші прояви циклоїдного починаються тільки з статевим дозріванням. Іноді буває виражена сезонність фаз: депресії припадають на зиму або на весну, а гіпертимні періоди - на осінь. У інтерміссиях між субдепресивними і гіпертимними фазами ніяких особливостей не виявляють.

#### Лабільний тип (Л)

Головна риса цього типу - крайня мінливість настрою, який міняється дуже часто і надмірно круто від незначних і навіть непомітно для оточуючих приводів. Від настрою моменту залежить і сон, і апетит, і роботоспроможність, і товарицькість. Почуття і прихильності щирі і глибокі, особливо до тих осіб, хто самі до них проявляють любов, увагу і турботу. Велика потреба в співпереживанні. Тонко відчують ставлення до себе оточуючих навіть при поверхневому контакті. Всякого роду ексцеси уникають. До лідерства не прагнуть. Важко переносять втрату або відкидання з боку значущих осіб. Самооцінка відрізняється щирістю й умінням правильно підмітити риси свого характеру. Надмірна емоційність зазвичай поєднується з вегетативною лабільністю: легко червоніють і бліднуть, змінюється частота пульсу, величина артеріального тиску. Нерідко спостерігається досить виражена інфантильність: виглядають молодшими за свої роки. Брехати і приховувати свої почуття не вміють: настрої завжди написано на обличчі. Діти майже всі

наділені емоційною лабільністю. Тому про даний тип можна судити, якщо ці риси яскраво виражені у підлітків.

#### Астено-невротичний тип (А)

Також зустрічається тільки у вигляді акцентуації характеру. Патологічний рівень проявляється найчастіше за все розвитком неврастенії. Головними рисами є підвищена стомлюваність, дратівливість і схильність до іпохондричності. Стомлюваність особливо проявляється при розумових заняттях і в умовах змагань. При втомі афективні спалахи виникають з незначного приводу. Самооцінка зазвичай висловлює іпохондричні установки.

#### Сензитивний тип (С)

У цього типу дві головні риси - велика враженість і почуття власної неповноцінності. В собі бачать безліч недоліків, особливо в зовнішності і в області якостей морально-етичних і вольових. Замкнутість, боязкість і сором'язливість виступають серед сторонніх і в незвичній обстановці. З незнайомими бувають важкі навіть самі поверхневі формальні контакти, але з тим до кого звикли, бувають досить товариські і відверті. Ні до алкоголізації, ні до делінквентності схильності не виявляють. Непосильним виявляється ситуація, де підліток виявляється об'єктом недобррозичливої уваги оточення, коли на його репутацію падає тінь або він піддається несправедливим обвинуваченням або глузуванням. Самооцінка відрізняється високим рівнем об'єктивності. При цьому типі нерідко буває яскраво виражена реакція гіперкомпенсації - прагнення досягти успіху саме в тій області, де таїться комплекс власної неповноцінності (наприклад, парашутні стрибки, щоб подолати боязкість; посилені заняття гімнастикою, щоб виправити дефекти фігури; прагнення до громадської роботи, щоб подолати сором'язливість і т.п.). Сенситивні риси починають виявлятися з дитинства боязкістю, сором'язливістю, нерішучістю незнайомих, але критичним є вік 16-18 років - вступ в самостійну соціальну активність після багатьох років навчання в

звичному оточенні однолітків. Деякі дійсні фізичні дефекти (наприклад, заїкання) можуть сприяти загостренню сенситивних рис або нашаровувати їх на деякі інші типи акцентуацій (емоційно-лабільну, психастенічну, шизоїдну).

### Психастенічний тип (П)

Головними рисами є нерішучість, схильність до міркуванню, тривожна недовірливість у вигляді побоювання за майбутнє - своє і своїх близьких, схильність до самоаналізу і легкість виникнення нав'язливості. Риси характеру зазвичай виявляються в початкових класах школи - при перших вимогах до почуття відповідальності. Відповідати за себе і особливо за іншими, являється найважчим завданням. Захистом від постійної тривоги з приводу уявних неприємностей і нещастя служать вигадані предмети і ритуали. Якщо їх не виконують, то це вкрай підсилює тривогу за майбутнє, за благополуччя своє і близьких, за успіх справи, яким зайняті. Нерішучість посилюється, коли треба зробити саме-самостійний вибір і коли рішення стосується незначних повсякденних проблем. Навпаки, питання серйозні, істотно позначається на майбутньому, можуть вирішуватися з дивовижною необдуманною необачністю. Алкоголізація і делінквентності в підлітковому віці не притаманні. Але при повзрослення можуть виявити, що алкоголь здатний знімати тривогу, невпевненість і внутрішнє напруження і тоді можуть до нього звикати. У самооцінці схильні знаходити у себе риси різних типів, включаючи абсолютно не властиві. Через надмірний педантизм, дріб'язкову принципіальність, яка доходить до деспотизму, нерідко погано поєднуються з представниками майже всіх типів акцентуації характеру, крім шизоїдів, які зовні можуть ніяк не реагувати на їх поведінку. Вважається, що дріб'язковий педантизм психастеніків також служить для них психологічним захистом від побоювань і тривоги за майбутнє.

### Шизофренік (Ш)

Головними рисами є замкнутість і недолік інтуїції в процесі спілкування. Важко встановлювати неформальні, емоційні контакти ця нездатність нерідко важко переживається. Швидка виснаженість в контакті спонукає до ще більшого догляду в себе. Недолік інтуїції проявляється нерозумним зрозуміти чужі переживання, вгадати бажання інших, здогадатися про невисловлене вголос. Сюди ж прилягає недолік співпереживання. Внутрішній світ майже завжди закритий для інших і заповнений захопленнями і фантазіями, останні призначені тільки для втіхи самого себе, служать раді честолюбства або носять еротичний характер. Захоплення відрізняються силою, постійністю, і нерідко незвичністю, вишуканістю. Багаті еротичні фантазії поєднуються з зовнішньою асексуальністю. Алкоголізаційна і делінквентна поведінка зустрічаються нечасто. Найважче переносяться ситуації, де потрібно швидко встановити неформальні емоційні контакти, а також насильницьке вторгнення сторонніх у внутрішній світ. Самооцінка зазвичай неповна: добре констатується замкнутість, труднощі контактів, нерозуміння оточуючих, інші особливості помічаються гірше. У самооцінці іноді підкреслюється нонконформізм. Замкнутість і стриманість в прояві почуттів іноді допомагають непогано поєднуватися з оточуючими, обмежуючись формальними контактами. Схильні шукати нешаблонні рішення, вважають за краще пропущені форми поведінки, здатні на несподівані для інших ескапади без урахування шкоди, яку можуть завдати ними самим собі. Але іноді виявляють незвичайні здібності постояти за себе і свої інтереси. У близьких можуть викликати невдоволення своєю мовчазністю і стриманістю, але коли справа заходить про хобі можуть бути навіть просторікуваті. У своїх симпатіях часто схиляються до емоційно-лабільних, як би відчувають в їхньому характері те, що їм самим бракує.



## Епілептоїдний тип (Е)

Головною рисою є схильність до станів злобно-тужливого настрою з поступово-накіпаючим роздратуванням і пошуком об'єкта, на якому можна було б зірвати зло. З цими станами зазвичай пов'язана аф-бництва вибуховість. Афекти не тільки сильні, але і тривалі. Великою напругою відрізняється інстинктивна життя. Любов майже завжди забарвлена Ревне-стю. Алкогольні сп'яніння часто протікають важко - з гнівом і агресією. Лідер-ство проявляється в прагненні панувати над іншими. Непогано адаптуються в умовах суворого дисциплінарного режиму, де намагаються підлеститися до начальства по-скарбницею старанністю і заволодіти становищем, що дає владу над іншими подро-стками. Інертність, тугоподвижність, в'язкість накладають відбиток на всю психи-ку - від моторики і емоцій до мислення та особистісних цінностей. Кажуть повільно, вагомо, ніколи не метушаться. Люблять культивувати в собі фізичну силу, вважаючи за краще-ють силові види спорту. Рішення приймають не поспішаючи, дуже обачно, через це іноді пропускають момент, коли треба швидко діяти. Але в афекті від мед-лительного не залишається і сліду, легко втрачають контроль над собою, діють імпуль-пасивного, в невідповідному ситуації можуть вибухнути потоком лайки, завдати побоїв. Воло-столюбіє поєднується з прагненням наводити «свої порядки», нетерпимістю до инако-мислю. Злопам'ятні щодо завданих їм образ і заподіяної шкоди, навіть незначного - дуже мстиві і винахідливі в способах помсти. Дріб'язкова ак-куратність, скрупульозність, допитливе дотримання всіх правил, навіть на шкоду справі, до-пекан оточуючих педантизм розглядаються як компенсація власної інертності. Педантична акуратність видна по одязі, зачісці, переваги по-рядка у всьому. Самооцінка зазвичай однобока: відзначається прихильність до порядку і акуратності, нелюбов порожніх мрій і перевагу жити реальним життям; в ос-Тальному зазвичай уявляють себе більш конформними, ніж є насправді. Істеричний (гістріоніческій) тип (І). Головними рисами є вільний і-слушну егоцентризм,

ненаситна жага уваги до своєї персони, захоплення, дивуючи-ня, шанування, співчуття. Всі інші особливості харчуються цим. Брехливість і фантазування повністю служать прикрашену своєї персони. Зовнішні прояви емоційності на ділі обертаються відсутністю глибоких почуттів при великій виразності, театральності переживань, схильності до малювання і позерства. Нездатність до наполегливої праці поєднується з високими домаганнями відносно майбутньої професії. Вигадуючи, легко вживаються в роль, майстерною грою вводять в оману довірливих людей. Незадоволений егоцентризм часто підштовхує до лютої опозиційності. Виграють в ситуації плутанини, сум'яття, раптово виниклої невизначеності, коли крикливість може бути прийнята за енергію, театральна войовничість - за рішучість, вміння бути у всіх на виду - за організаторські здібності. Але лідерський годину скоро проходить, так як істероїди не так лідирують, скільки грають у ватажків, і оточення скоро розбирається, що крім позерства і тріскучих фраз вони ні на що не здатні. Серед однолітків претендують на першість або на виняткове становище. Намагаються піднятися серед них вигадками про свої успіхи і пригоди. Товариші скоро розпізнають їх вигадки, їх ненадійність, тому вони часто змінюють компанії. Самооцінка далека від об'єктивності. Зазвичай представляють себе такими, якими в даний момент найлегше справити враження.

#### Нестійкий тип (Н)

Головна риса - небажання трудитися - ні працювати, ні вчитися, постійна сильна тяга до розваг, задоволення, неробства. При будів-гом і безперервному контролі нехотя підкоряються, але завжди шукають нагоди ухилитися від будь-якої праці. Повний брак волі виявляється, коли справа стосується виконання зобов'язаний-ностей, боргу, досягнення цілей, які ставлять перед ними рідні, старші, суспільство в цілому. З бажанням розважитися пов'язана рання алкоголізація, правопорушення, упот-ребленіє наркотиків і інших

дурманних засобів. Тягнуться до вуличних компаній. Через боягузтво і недостатньою ініціативності виявляються там в підпорядкованому положенні. Контакти завжди поверхневі. Романтична закоханість невластива, сексуальних життя служить лише джерелом насолод. До свого майбутнього байдужість-ни, планів не будують, живуть сьогоднішнім. Від будь-яких труднощів і неприємностей намагаються втекти і не думати про них. Слабовілля і боягузтво дозволяють утримувати їх в умовах суворого дисциплінарного режиму. Бездоглядність швидко надає згубну дію. Самооцінка зазвичай зрадлива - легко приписують собі гіпертимніе або конформні риси.

#### Конформний тип (К)

Головна риса - стала надмірна конформність до звичного оточення, до свого середовища. Живуть за правилом: думати «як усі», надходити «як все», намагатися, щоб все у них було «як у всіх» - від одягу до суджень по животрепетних питань. Стають цілком продуктом свого оточення: в хороших умовах старанно вчаться і працюють, в поганій середовищі - з часом міцно усваивають її звичаї, звички, манеру поведінки. Тому «за компанію» легко співаються. Конформність поєднується з вражаючою некритичністю: істиною вважають те, що надходить через звичний канал інформації, некритичні до всього, що черпають від звичного оточення, і схильні до упередженого неприйняття всього, що виходить від людей не свого кола. До цього додається консерватизм: нове не люблять тому, що не можуть до нього швидко пристосуватися, важко освоюються в незвичній обстановці. Нелюбов до нового проявляється ворожістю чужинців, настороженістю до незнайомих. Найбільш успішно працюють, коли не потрібно особистої ініціативи. Погано переносять круту ломку життєвого стереотипу, позбавлення звичного суспільства. Самооцінка може бути непоганою. Паранойяльний тип в підлітковому віці ще не проявляється - його розквіт падає на пік соціальної

зрілості, тобто на 30-40 років. Тому за допомогою ПДО цей тип діагностувати неможливо. У підлітковому віці майбутні представники пара-нойяльного типу найчастіше виявляють епілептоїдного або шизоїдну акцентуацію, рідше істероїдні і ще рідше - гіпертимное. Однак уже в цьому віці може виявлятися завищена оцінка своєї особистості - своїх здібностей, своїх талантів і умінь, своєї мудрості і розуміння всього. Звідси переконаність, що все, що вони роблять, завжди правильно, що думають і говорять - завжди істина, на що претендують - безумовно мають право. Будь-які перешкоди на шляху втілення в життя своїх намірів пробуджують войовничу готовність відстоювати свої дійсні або уявні права. Рано прокидається підозрілість, схильність всюди бачити злий намір і підступний змову проти себе.

#### Обробка результатів

Результати обстеження визначаються за допомогою коду. Цей код складений на підставі статистично достовірних ( $p < 0,005$ ) виборів для підлітків даного типу, певного по клінічній оцінці. Код представлений далі в розділі «Текст опитувальника ...». Літерні символи коду відповідають балам на користь відповідних типів:

- Г - гіпертимний
- Ц - циклоїдний
- Л - лабільний
- А - астено-невротичний
- С - сенситивний
- П - психастенический
- Ш - шизоїдний
- Е - Епілептоїдний
- І - істероїдний
- Н - нестійкий
- К - конформний

Пропуск в графах, де проставлені бали, означає, що даний вибір є неінформативним.

Здвоєні і строєні буквені символи (наприклад АА у виборі № 5 на тему «Самопочуття» в 1-му дослідженні, ШШШ у виборі № 3 на тему «Ставлення до оди-ночеству» у другому дослідженні) означають, що за цей вибір нараховується два або три бали на користь відповідного типу. За один вибір можуть нараховуватися бали на користь двох або більше типів (наприклад, ГН на вибір 1 на тему «Настрій» в першому дослідженні означає, що 1 бал нараховується на користь гіпертимного, а 1 бал - на користь нестійкого типів).

Кодом передбачені наступні додаткові показники:

Про - негативне ставлення до дослідження;

Д - диссимуляція справжнього ставлення до досліджуваних проблем і прагнення не розкривати риси характеру;

Т - відвертості;

В - рис характеру, що зустрічаються при органічних психопатіях;

Е - відображення в самооцінці реакції емансипації;

d - психологічної схильності до делінквентності (тільки для підлітків чоловічої статі);

М - рис мужності;

Ф - рис жіночності в системі відносин.

Крім того, на підставі числових балів в темі «Ставлення до спиртних напоїв» може бути дана оцінка психологічної схильності до алкоголізації (шкала V).

Методика «Схильність до віктимної поведінки» (Андронникова, 2003).

[2]

Використовується для виявлення віктимності у випробовування.

Ця методика, що охоплює комплекс взаємопов'язаних проявів віктимної поведінки підлітків и спрямована безпосередно на аналіз психологічної

реальності, що ховається за віктимніми поведінковими аспектами. Методика дослідження віктимної поведінки є стандартизованість тестом-опитувальника, призначення для вимірювання схильності підлітків до реалізації різних форм віктимної поведінки.

Об'єктом цієї методики є соціальні та особистісні установки. Тест-опитувальника представляє набір спеціалізованих психодіагностичних шкал, спрямованостей на вимірювання схильності до реалізації окремих форм віктимної поведінки.

Дослідження може проводитись індивідуально або з групою піддослідних. В останнього випадку та паценти, щоб КОЖЕН з них МАВ НЕ тільки персональний бланк відповідного листа, но и окремих опитувальника з Інструкцією. Розміщуватися випробувані повинні так, щоб избежать негативного впливу на Одне одному в процесі роботи.

Психолог коротко Викладає мету дослідження и правила роботи з опитувальника. Важливо при цьому досягті позитивного, зацікавленого Ставлення досліджуваних до Виконання завдання. Їх увага звертається на неприпустимість взаємних консультацій по відповідях у процесі роботи и будь-яких Обговорення между собою. После цих роз'яснень психолог пропонує уважний вивчення інструкцію, відповідає на питання, если смороду вініклі после ее Вивчення, и пропонує перейти до Самостійної роботи з опитувальника.

Опитувальника може бути використаних як самостійна психодіагностична методика, так и в комплексі з іншими методиками, спрямованостей на Вивчення особистості підлітка.

Слід звернути особливо Рамус на оцінку за шкалою 1, что має значення для Загальної характеристики достовірності Відповідей. Настолько ж важливій результат за шкалою 7, что відбіває реалізованість віктимної поведінки. Від результатів по Цій шкалі буде залежаться рівень присутності даного виду поведінкових реакцій

Методика «Схильність до віктимної поведінки» Включає в себе 86 вопросам і 7 шкал:

1. Шкала соціальної бажаності Відповідей.
2. Шкала схильності до агресивної віктимної поведінки (агресивний тип потерпілого).
3. Шкала схильності до самопошкоджуючої и саморуйнівної поведінки (активний тип потерпілого).
4. Шкала схильності до гіперсоціальної поведінки (ініціативний тип потерпілого).
5. Шкала схильності до залежного и безпорадного поведінки (пасивний тип потерпілого)
6. Шкала схильності до некрітичної поведінки (некритичний тип потерпілого).
7. Шкала реалізованої віктимності.

Таким чином, у дослідженні психологічної Схильність Особливості до ролі жертви. Білу використані, слідуючі методикки:Методика «Локус контролю» (Дж. Роттер); Чотірьохмодальній емоційний опитувальника (Л.А. Рабінович); Патохарактерологічний діагностичний опитувальника (А.Є. Лічко);Методика «Схильність до віктимної поведінки» (Андроннікова).

### **Висновок до другого розділу**

Отже, з усього вище сказаного ми можемо зробити висновок про психологічну схильність особливості до ролі жертви в повсякденному житті.

Дійсно людина часто зустрічається з пригніченням, несправедливістю, нещасними випадками і невдачами. Що і може призводить до віктимізації особистості. І для вивчення феномена жертви в цій роботі ми виділили направленість і емоційну частину феномена жертви. Нами була проведена спроба вивчення психологічних особливостей та схильність особливості к ролі жертви.

Для цього, ми вивчили 2 види локалізації контролю вольового зусилля зовнішній локус контролю (екстернальність) і внутрішній локус контролю

(інтернальність). А також ми вивчили акцентуації характеру особистості, спрямованість і емоціональну частину віктимності, як психічного феномену.

В результаті проведення аналізу видів жертви. Ми виділили її риси, характер, напрямки, в вольовий і емоційній частини особистості.

Таким чином, результат нашого дослідження підтверджує припущення, про те, що особистість схильна до ролі жертви в повсякденній життєдіяльності.



## РОЗДІЛ 3 ОТРИМАНІ РЕЗУЛЬТАТИ ДОСЛІДЖЕННЯ

### 3.1 Аналіз отриманих результатів і їх інтерпретація

1. Аналізуючи дані, отримані при обробці методіки «Локус контролю» [38], можна відзначити наступне:

У 38 з 60 випробовуваних був екстернальне направленість(зовнішній локус контролю) особистості. А у 22 з 60 випробовуваних був інтернальне направленість («внутрішній локус контролю») особистості. З цього виходить, що більшість випробовуваних схильні приписувати результати своєї діяльності зовнішнім факторам. Тобто вони бояться брати відповідальність за свої рішення і дії. Що може привести до віктимезації особистості одного разу.

2. Аналізуючи дані, отримані при обробці Чотирьохмодальний емоційний опитувальник[13], можна відзначити наступне:

У методиці є 4 моделі що відображають емоційне направленість особистості: Радість- до нього схили 15 з 60 випробовуваних(діапазон балів 20-29- середнє враженість); гнів- до нього схили у 10 з 60 випробовуваних. (діапазон балів 30-39 - підвищений враженість); страх- до нього схили 15 з 60 випробовуваних (діапазон балів 20-29 - середнє враженість); печаль- до нього схили 20 з 60 випробовуваних (діапазон балів 30-39 - підвищений враженість)

Більшість випробовуваних орієнтовані на емоційні моделі печалі та страху. А вони в свою чергу є одними з головних характеристик ролі жертви.

3. Аналізуючи дані, отримані при обробці методіки «Схильність до віктимної поведінки» [2], можна відзначити наступне:

У методиці є 7 шкал: Шкала 1 соціальної бажаності відповідей.

У 8 випробовуваних нижче норми (1-3 стін). А вище норми в 13 випробовуваних (8-10); шкала 2 схильності до агресивної віктимної поведінки (агресивний тип потерпілого). У 10 випробовуваних нижче норми (1-3 стін). А вище норми в 15 іспетуємих (8-10); шкала 3 схильності до самопошкоджуючої і саморуйнівної поведінки (активний тип потерпілого).У 5 випробовуваних

нижче норми (1-3 стін). А вище норми в 35 випробовуваних (8-10); шкала 4 схильності до гіперсоціальної поведінки (ініціативний тип потерпілого). У 13 випробовуваних нижче норми (1-3 стін). А вище норми в 10 випробовуваних (8-10). Шкала 5 схильності до залежного і безпорадного поведінки (пасивний тип потерпілого). У 30 і випробовуваних нижче норми (1-3 стін). А вище норми в 8 випробовуваних (8-10); шкала 6 схильності до некритической поведінки (некритичний тип потерпілого). У 10 випробовуваних нижче норми (1-3 стін). А вище норми в 30 випробовуваних (8-10); шкала 7 реалізованої віктимності. У 10 випробовуваних нижче норми (1-3 стін). А вище норми в 40 випробовуваних (8-10).

Підвищені значення по 7,6 і 3 шкалою можуть означати що:

Випробовуваних часто потрапляє в неприємні або навіть небезпечні для здоров'я і життя ситуації. Причиною цього є внутрішня схильність і готовність особистості діяти певними, провідними в індивідуальному профілі способами. Найчастіше це - прагнення до агресивному, необдуманого дії спонтанного характеру. Ці особи демонструють необережність, необачність, невміння правильно оцінювати життєві ситуації в результаті будь-яких особистісних чи ситуативних чинників: емоційне стане, вік, рівень інтелекту, захворювання. Має неміцні моральні підвалини, що посилюється відсутністю особистого досвіду або його недооблік. Схильні до ідеалізації людей, виправданню негативна поведінка інших, не помічають небезпеки. [2 ]

Жертовність, пов'язана з активним поведінкою людини, що провокує ситуацію віктимності своїм проханням або зверненням. По суті, для активних потерпілих характерно поведінку двох видів: провокує, якщо для заподіяння шкоди залучається інша особа, і самопрічіняющее, які характеризуються схильністю до ризику, необдуманого поведінки, часто небезпечного для самої людини і оточуючих. Вони можуть не усвідомлювати наслідків своїх дій або не надавати їм значення, сподіваючись, що все обійдеться. [2]

А в свою чергу занижені значення по 5 і 4 шкалою можуть означати що:

Випробовувані пасивні, Байдужі до тих явищ, які відбуваються навколо. схильність до незалежності, відособленості. Завжди має на все свою точку зору, авторитарний, конфліктний. Підвищений скептицизм. Можлива внутрішня вразливість, яка веде до підвищеного бажанням відокремитися від оточуючих. Діє за принципом «моя хата скраю», що може бути наслідком як образи на зовнішній світ, так і відчуття непоніманія, ізольованість від світу, відсутності почуття соціальної підтримки і включеності в соціум. [2]

4. Аналізуючи дані, отримані при обробці методики патохарактерологічний діагностичний опитувальник [21], можна відзначити наступне:

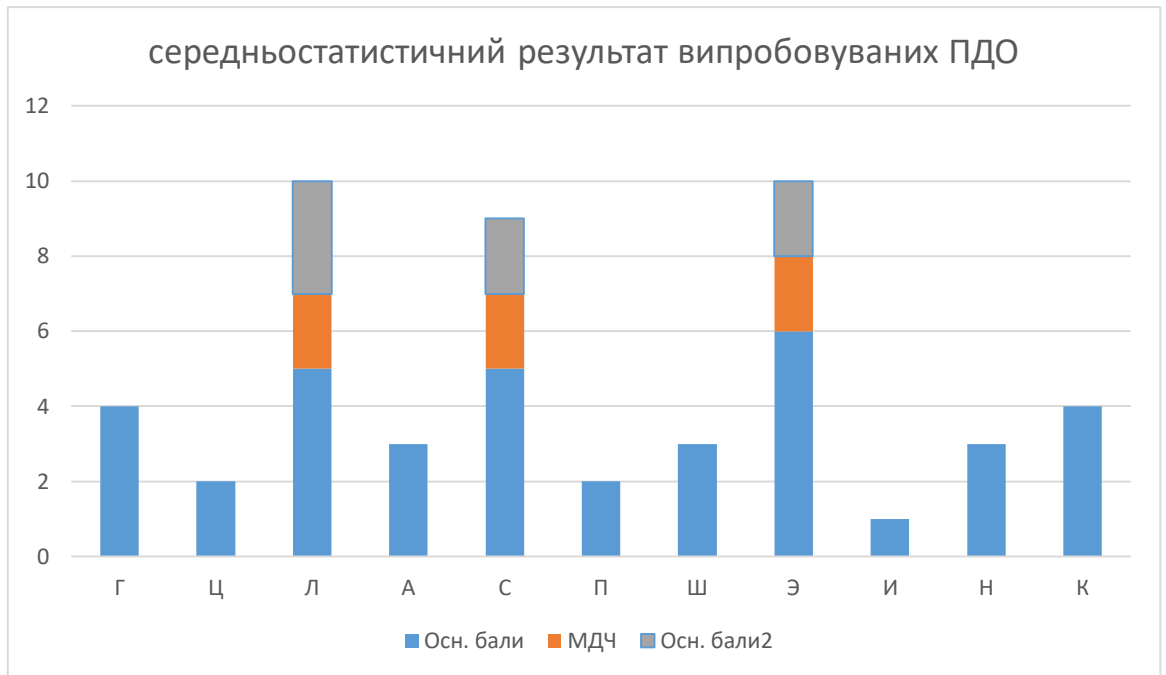
При аналізі результатів ПДО найчастіше зустрічалися такі акцентуації:

-Лабільний тип (Головна риса цього типу - крайня мінливість настрою, який міняється дуже часто і надмірно різко від незначних і навіть незаметних для оточуючих приводів. Від настрою моменту залежить і сон, і апетит, і робото-спроможність, і товарицькість. почуття і прихильності щирі і глибокі, особливо до тих осіб, хто самі до них проявляють любов, увагу і турботу. Велика потреба в співпереживанні. Тонко відчують ставлення до себе оточуючих навіть при поверхневому контакті. Всякого роду ексцеси уникають. до лідерства не Трьома. Важко переносять втрату або відкидання з боку значущих осіб. Самооцінка відрізняється щирістю й умінням правильно підмітити риси свого характеру. Надмірна емоційність зазвичай поєднується з вегетативною лабільністю: легко червоніють і бліднуть, змінюється частота пульсу, величина артеріального тиску.); [ 21 ]

-Сензитивний тип (У цього типу дві головні риси - велика вразливість і почуття власної неповноцінності. У собі бачать безліч недоліків, особливо в зовнішності і в області якостей моральноетичних і вольових. Замкнутість, боязкість і сором'язливість виступають серед сторонніх і в незвичній обстановці. З незнайомими бувають важкі навіть самі поверхневі формальні

контакти, але з тим, до кого звикли, бувають досить товариські і відверті. ні до алкоголізації, ні до делінквентності схильності не виявляють. Самооцінка про личається високим рівнем об'єктивності. При цьому типі нерідко буває яскраво виражена реакція гіперкомпенсації - прагнення досягти успіху саме в тій області, де таїться комплекс власної неповноцінності); [ 21 ]

-Епілептоїдний тип (головною рисою є схильність до станів злобнотужливого настрою з поступово накипаючим роздратуванням і пошуком об'єкта, на якому можна було б зірвати зло. З цими станами зазвичай пов'язана вибуховість. Афекти не тільки сильні, але і тривалі. Великою напругою відрізняється інстинктивна життя.Непогано адаптуються в усло-віях суворого дисциплінарного режиму, де намагаються підлеститися до начальства по-скарбницею старанністю і заволодіти становищем, що дає владу над іншими подростками. Інертність, тугоподвижність, в'язкість накладають відбиток на всю психику - від моторики і емоцій до мислення та особистісних цінностей. Кажуть повільно, вагомо, ніколи не метушаться. Люблять культивувати в собі фізичну силу, вважаючи за краще силові види спорту. Рішення приймають не поспішаючи, дуже обачно, через це іноді пропускають момент, коли треба швидко діяти. Але в афекті від повільного не залишається і сліду, легко втрачають контроль над собою, діють імпульсивного, в невідповідному ситуації можуть вибухнути потоком лайки, завдати побоїв. Властолюбне поєднується з прагненням наводити «свої порядки», нетерпимістю до інакоміслию. Злопам'ятні щодо завданих їм образ і заподіяної шкоди, навіть незначного - дуже мстиві і винахідливі в способах помсти. Дріб'язкова акуратність, скрупульозність, допитливе дотримання всіх правил, навіть на шкоду справі, до-пекан оточуючих педантизм розглядаються як компенсація власної інертності. Педантична акуратність видна по одязі, зачісці, переваги по-рядка у всьому. Самооцінка зазвичай однобока: відзначається прихильність до порядку і акуратності, нелюбов порожніх мрій і перевагу жити реальним життям; в сталюму зазвичай уявляють себе більш конформними, ніж є насправді. [21]



Тип считается неопределенным, если по шкале объективной оценки не набрано минимальное диагностическое число (МДЧ) баллов ни для одного из типов. МДЧ неодинаково для разных типов и равно: для типа Г — 7 баллов, для типа А — 5 баллов, для всех остальных типов — 6 баллов (см. график № 2). А если в отношении двух несовместимых типов имеется одинаковое в числе баллов превышение над их МДЧ, то для исключения одного из типов руководствуются следующим принципом доминирования — сохраняется тип, указанный после знака равенства. Когда в пользу какого-либо типа набрано столь большое число баллов, что превышение над его МДЧ больше превышения другого (других) типов над их МДЧ оказывается не менее, чем на 4 балла, то эти отстающие на 4 и более баллов типы е диагностируются даже, если сочетание с ними совместимо. Во всех остальных случаях, при необходимости сделать выбор между несколькими типами, в отношении которых МДЧ только достигнуто или набрано одинаковое число баллов, превышающее их МДЧ, диагностируются 1–3 типа, которые в соответствии с правилом 5 совмещаются с наибольшим числом из остальных сравниваемых

З опису цих акцентуацій, можна побачити подібності, точніше передумови до віктимізації по опису (по Христенко) і класифікація (по Д.В. Рівману) феномена жертви.

## ВИСНОВКИ

1. Проведаний теоретичний аналіз літератури про феномен віктимності, як психічного феномену продемонстрував, що ця тема має велике поширення, а сучасній психологічній науці. Основні виведені поняття: жертва - це людина (сторона взаємодії), яка втратила значущу для неї цінність в результаті впливу на неї іншої людини (стороною взаємодії), групою людей, певними подіями і обставинами; віктимологія це науковий напрямок, в основі якого лежить концепція, згідно з якою роль жертви зумовлена специфічними особистими, характерологічними і моральними якостями, рисами потерпілого, його соціокультурними особливостями, взаємовідносинами з соціальним (в тому числі, злочинним) середовищем, певною роллю в механізмі вчинення злочину. важко переносити втрату або відкидання з боку значущих осіб; віктимізація це процес перетворення особи або соціальної спільноти в жертву соціально небезпечного прояву.

2. Віктимна особистість характеризується великою потребою в співпереживанні; тонко відчувають ставлення до себе оточуючих навіть при поверхневому контакті, занижена самооцінка, пригніченість, що не усвідомленість свого становища; вони не вміють переживати свої емоції. Спілкування з другим людьми проводить до поглинання; вони беруть відповідальність за почуття, стан другого людини. Життя зосереджена навколо того, що інші люди подумають про них. Бажання бути «хорошими».

У них нечітка межа Я, проявлення будь-якої ініціативи супроводжується почуттям страху; пригнічені емоції прориваються у вигляді злості і агресивності, залишаючи після себе відчуття провини і сорому. Проявляють турботу про оточуючих, роль «мученика»; жертви ставлять себе в центр подій з постійним, непомірним розширенням відповідальності. Вони беруть на себе відповідальність за почуття інших, за утримання їх думок, за їхнє життя. Це м'яка, але руйнівна егоцентричність; незважаючи на гадану м'якість їх важко в чомусь переконати, запропонувати альтернативу. А також вони прагнуть

створити видимість відсутності проблем або кризи в стосунках, їм властива скритність, подвійна мораль.

3. Емпіричне дослідження психологічної схильності особистості до ролі жертви продемонструвало, що більшість досліджених схильні до приписування результатів своєї діяльності зовнішнім факторам; орієнтовані на емоційні моделі печалі та страху, а вони в свою чергу є одними з головних характеристик ролі жертви. Дослідженні часто потрапляють в неприємні або дуже небезпечні для здоров'я і життя ситуації, демонструючи необережне, необачливе, невміння правильно оцінювати життєві ситуації. Серед досліджених зустрічаються в більшій степені епілептоїдний тип; сензитивний тип та лабільний тип акцентуації характеру.

## СПИСОК ЛИТЕРАТУРЫ

1. Антонов-Романовский Г.В., Лютов А.А. Виктимность и нравственность // Вопр. борьбы с преступностью. — М., 1980.
2. Андронникова О. О. Психологические факторы возникновения виктимного поведения подростков. Новосибирск, 2005.
3. Антонян Ю.М., Эминов В.Е. Личность преступника. Криминологическое-психологическое исследование М. : Норма : Инфра-М, 2010
4. Алисиевич, Е. С. Поощрение и защита прав уязвимых групп в международном праве : учебное пособие / Е. С. Алисиевич. — М., 2012
5. Астемиров, З. А. Виктимологические аспекты преступлений без жертв
6. Артемьев, Н. С. Вопросы типологии жертв преступлений, совершаемых в сфере семейно-бытовых отношений / Н. С. Артемьев, Е. Г. Полищук // Вестник Рязанского государственного университета им. С. А. Есенина. — 2007. — No 4
7. Борисов А.Б. Большой юридический словарь
8. Бартол Курт. Психология криминального поведения. - СПб., 2004
9. Баранов П.П., Курбатов В.И. Юридическая психология. - РнД.: Феникс, 2004
10. Бартол Курт. Психология криминального поведения. - СПб., 2004.
11. Будякова, Т. П. Виктимологический анализ преступлений гендерного характера [Элек-тронный ресурс] / Т. П. Будякова // Инновационный центр развития образования и науки. — URL:
12. Варыгин А.Н. Особенности семейно-бытовых преступлений и их предупреждение
13. Варыгин, А. Н. Особенности семейно-бытовых преступлений и их предупреждения / Вестник Алтайской академии экономики и права. 2015
14. Гордеева Т. О. Психология мотивации достижения. М., 2006
15. Г. Полищук // Вестник Рязанского государственного университета им. С. А. Есенина. — 2007. — No 4



16. Еникеев М.И. Общая и юридическая психология. - 2005
17. Елисеев О. П.. Практикум по психологии личности 2010
18. Занюк С.С. Психологія мотивації. - К.: Либідь, 2002.
19. Зверев В.О. Духовность как важная категория нравственного воспитания вузовской молодежи: новый взгляд на старую проблему // Психопедагогика в правоохранительных органах. 2009. № 1
20. Ильин Е. П. Работа и личность. Трудоголизм, перфекционизм, лень. М.: Питер. 201
21. Ильин Е.П. Эмоции и чувства. СПб., 2001. С.524-5271
22. Коновалов В.П. Виктимность и ее профилактика // Виктимологические проблемы борьбы с преступностью. — Иркутск, 1992.
23. Козлов Н.И. Простое правильное детство: книга для умных и счастливых родителей
24. Криминология: Учебник. Под ред. Бурлакова В.Н. - М.: ТЕИС, 2001
25. Каменева, Т. Н. Семья в обществе риска: социологический анализ / Т. Н. Каменева. — Курск : КГУ, 2018.
26. Федорова, Н. И. Виктимность жертв насильственных преступлений в сфере семей-но-бытовых отношений и совершенствование мер предупреждения / Н. И. Федорова // Викти-мология. — 2014. — No 1
27. Филиппенков, В. М. Криминологические и виктимологические аспекты преступлений, совершаемых по неосторожности / В. М. Филиппенков // Проблемы укрепления законности и правопорядка: наука, практика, тенденции. — 2011. — No 4
28. Леонтьев А.Н. Лекции по общей психологии. - М., 2001
29. Малкина-Пых И.Г. Психология поведения жертвы. - М.: Изд-во Эксмо, 2016. - 1008 с
30. Менделевич В.Д. Психология девиантного поведения. Учебное пособие. - СПб.: Речь, 2005.
31. Мужчина как жертва семейного насилия // URL:

<http://www.vetkaivi.ru/forum/viewtopic.php?t=102> (дата обращения: 26.05.2016).

32. НАУЧНО-ПРАКТИЧЕСКИЙ ЖУРНАЛ ВИКТИМОЛОГИЯ №2

33. Плотникова С.Ю. Некоторые аспекты консультирования клиентов-жертв // Психология. - 2003. - № 2.

34. Патохарактерологические исследования у подростков. Ред. А.Е.Личко, Н.Я.Иванов. — Л.: изд. инст. им. Бехтерева, 1981

35. Патохарактерологический диагностический опросник для подростков и опыт его практического использования. Ред. А.Е.Личко, Н.Я.Иванов. — Л.: изд. инст. им. Бех-терева, 1976.

36. Пестерева Ю.С., Шагланова А.Н. Особенности мотивации лиц, совершивших развратные действия // Психопедагогика в правоохранительных органах. 2013. № 4

37. Психоэмоциональная сфера // URL: <http://school-zoj.ru/four-sfery-zosch/psikhoemotsionalnaya>

38. Пестерева Ю.С., Шагланова А.Н. Особенности мотивации лиц, совершивших развратные действия // Психопедагогика в правоохранительных органах. 2013. № 4

39. Ривман Д.В. Криминальная виктимология. - СПб.: Изд-во «Юридический центр Пресс», 2003.

40. Рогов.Е. И. Настольная книга практического психолога 1996

41. Ривман Д.В., Устинов В.С. Виктимология. - СПб.: Изд-во «Юридический центр Пресс», 2004. - 332 с.

42. Самосознание и защитные механизмы личности. Хрестоматия. - Самара: Изд-кий Дом «БАХРАХ-М», 2006. -.

43. Туляков В. А.Криминология современности 2002

44. Федорова, Н. И. Виктимность жертв насильственных преступлений в сфере семей-но-бытовых отношений и совершенствование мер предупреждения / Н. И. Федорова // Викти-мология. — 2014. — No 1

45. Филиппенков, В. М. Криминологические и виктимологические

аспекты преступлений, совершаемых по неосторожности / В. М. Филиппенков  
// Проблемы укрепления законности и правопорядка: наука, практика,  
тенденции. — 2011. — No 4

46. Уайнхолд и Дж. Уайнхолд, Е.В Освобождение от созависимости

47. Хрестоматия аномального развития личности. - СПб.: Питер, 2002.

48. Христенко В.Е. Психология жертвы. - Х.: Консум, 2005.

49. Alcoholics Anonymous World Service. Alcoholic Anonymous.  
Manufactured by Alcoholics Anonymous World Service. Washington DC, 2000.

50. Andrew Karmen, 2003, Crime Victims: An Introduction to  
Victimology, Wadsworth Publishing

51. Biological Calcification: Normal and Pathological Processes in the  
Early Stages Ermanno Bonucci - 2007

52. Eckberg M. Victims of cruelty, somatic psychotherapy in the treatment  
of posttraumatic stress disorder. Berkeley, Calif., U.S.A.: North Atlantic Books,  
2000

53. Cunningham J.A., Humphreys K., Koski-Jannes A. Providing  
personalized assessment feedback for problem drinking on the internet II J. of study  
alcoholism/ 2000. V. 61(6).

54. Galanter M., Brook D. Network therapy for addiction // *International J. of Group Psychotherapy*. 2001. V. 51(1).

55. Goldberg I. From Internet Addiction Disorder, Available at  
<http://www.urz.um—heidelberg.de/Netzdienste/anleitung/wwwtips/8/a ddict.html>.  
Accessed June 2, 2005.

56. Hommes battus: l'autre visage de la violence conjugale // URL:  
[http://www.grazia.fr/ article/hommes-battus-lautre-visage-de-la-violence-  
conjugale-565141](http://www.grazia.fr/article/hommes-battus-lautre-visage-de-la-violence-conjugale-565141)

57. Kingma, Johannes (1999). "Repeat Victimization of Victims of  
Violence: A Retrospective Study from a Hospital Emergency Department for the  
Period 1971–1995"

58. Karmen A. Crime victims, an introduction to victimology. (4th ed.).

Belmont, CA., U.S.A.: Wadsworth/Thomson Learning (Contemporary Issues in Crime and Justice Series), 2001

59. Money, J. Linguistic resources and psychodynamic theory // *British Journal of Medical Psychology*. — 1955. — Vol. 28, Issue 4.

60. Rotter J. B. (1992). Cognates of personal control: Locus of control, self-efficacy, and explanatory style: Comment. *Applied and Preventive Psychology*,

61. Riggs D., Kilpatrick D.G. Families and friends: Indirect victimization by crime // *Victims of crime: problems, policies and programs*. 1990.

62. Sheldon K.M., King L. Why positive psychology is necessary? // *American psychologist*. 2001. V. 54. P. 35—47.

63. Schneider, U. Körperliche Gewaltanwendung in der Familie: Notwendigkeit, Probleme und Möglichkeiten eines strafrechtlichen und Strafverfahrensrechtlichen Schutzes. — Berlin, 1987

64. Viano E. The protection of victims: socio-political considerations and a plan for action // *Quad. Psych.Forense*. — 1994. — Vol. III.

65. Walker L. *The Battered Woman Syndrome*. 2nd ed. New York: Springer, 2000

66. Zimbardo P. Ground zero, looking up and beyond // *Monitor on Psychology*. 2002. February.

67. Zaykovski, H., Gyunter, W. D. Gender Differences in Victimization Risk: Exploring the Role

of Deviant Lifestyles // *Violence and Victims*. — 2013. — Vol. 28, No 2.